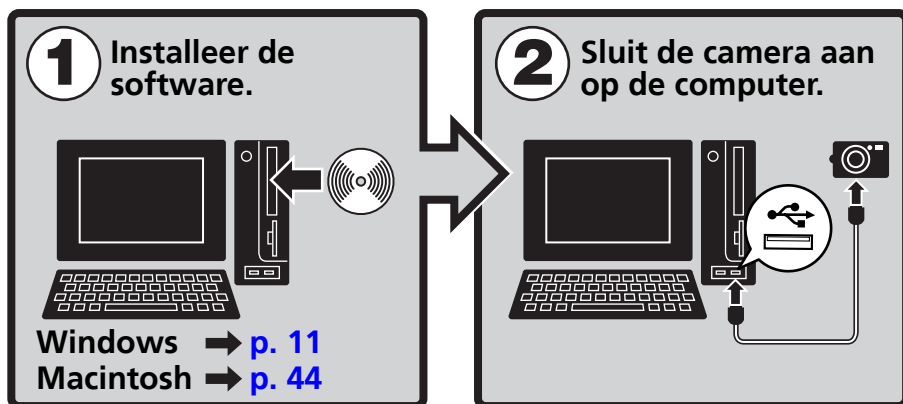


# Startershandleiding

(Voor de cd Canon Digital Camera Solution Disk versie 28)

U moet de software installeren (deze staat op de cd Canon Digital Camera Solution Disk) voordat u de camera aansluit op de computer.



- In deze handleiding wordt uitgelegd hoe u de softwareprogramma's moet installeren en worden de functies en bedieningsprocedures kort beschreven.
- Lees de softwarelicentieovereenkomst die wordt weergegeven tijdens de installatie voordat u de software op de meegeleverde cd-rom gebruikt. U moet de bepalingen en voorwaarden van de softwarelicentieovereenkomst accepteren als u de software wilt gebruiken.

# VEILIGHEIDSVOORSCHRIFTEN

De veiligheidsvoorschriften in deze handleiding zijn bedoeld om u te wijzen op een veilig en juist gebruik van de producten om letsel bij uzelf en anderen en schade aan apparatuur te voorkomen. Het is belangrijk dat u deze voorschriften leest en begrijpt voordat u doorgaat met de overige gedeelten van deze handleiding.

**⚠ Waarschuwingen** Deze aanduiding markeert situaties die de dood of ernstig letsel tot gevolg kunnen hebben als de instructies worden genegeerd of niet goed worden opgevolgd.

## ⚠ Waarschuwingen

- Gebruik de meegeleverde cd-rom('s) alleen in een cd-speler voor gegevens-cd-rom's. Als u de cd-rom('s) afspeelt in een speler voor audio-cd's, kunnen de luidsprekers beschadigd raken. Bovendien kan er gehoorbeschadiging optreden als u met een koptelefoon luistert naar het harde geluid van een gegevens-cd-rom die wordt afgespeeld op een audio-cd-speler.

## Disclaimer

- We hebben ernaar gestreefd de informatie in deze handleiding volledig en accuraat weer te geven, maar aanvaarden geen aansprakelijkheid voor mogelijke fouten of weglatingen. Canon behoudt zich het recht voor de specificaties van de hierin beschreven hardware en software te allen tijde zonder voorafgaande kennisgeving te wijzigen.
- Niets uit deze handleiding mag in enigerlei vorm of op enigerlei wijze worden gereproduceerd, verzonden, overgezet, opgeslagen in een opzoeksysteem of in een andere taal worden vertaald zonder de voorafgaande schriftelijke toestemming van Canon.
- Canon biedt geen garantie voor schade als gevolg van beschadigde of verloren gegevens wegens verkeerd gebruik of functioneren van de camera, de software, de CompactFlash™-kaarten (CF-kaarten), personal computers, randapparatuur of het gebruik van CF-kaarten anders dan die van Canon.

## Informatie over handelsmerken

- ArcSoft, het ArcSoft-logo en ArcSoft PhotoStudio zijn handelsmerken of gedeponeerde handelsmerken van ArcSoft, Inc.
- Adobe is een handelsmerk van Adobe Systems Incorporated.
- CompactFlash is een handelsmerk van SanDisk Corporation.
- Macintosh, Mac OS en QuickTime zijn gedeponeerde handelsmerken van Apple Computer Inc. in de Verenigde Staten en andere landen.
- Microsoft® en Windows® zijn handelsmerken of gedeponeerde handelsmerken van Microsoft Corporation in de Verenigde Staten en/of andere landen.
- Andere namen en producten die hierboven niet zijn genoemd, zijn mogelijk handelsmerken of gedeponeerde handelsmerken van de desbetreffende bedrijven.

Copyright © 2006 Canon Inc. Alle rechten voorbehouden.

# Inhoud

## **Lees dit eerst** **3**

---

Eenvoudiger kan niet! Maak thuis professionele afdrukken .....	4
Grenzeloze mogelijkheden met leuke software .....	6
Systeemvereisten .....	8
Programma's en compatibele besturingssystemen .....	9
Voordat u de camera aansluit op de computer .....	10

## **De software gebruiken op het Windows-platform** **– voorbereidingen** **11**

---

De software en het USB-stuurprogramma installeren .....	11
---	----

## **De software gebruiken op het Windows-platform** **– grondbeginselen** **16**

---

Beelden downloaden naar de computer .....	16
Beelden afdrukken .....	21

## **De software gebruiken op het Windows-platform** **– geavanceerde technieken** **24**

---

Vensters van ZoomBrowser EX .....	24
ZoomBrowser EX-functies .....	30
Films afspelen .....	33
Films bewerken .....	34
De sluiters op afstand bedienen .....	35
Panoramabeelden samenvoegen – PhotoStitch .....	38
Persoonlijke camera-instellingen opgeven met de instellingen voor [My Camera/Mijn camera] .....	39

## **De software gebruiken op het Macintosh-platform** **– voorbereidingen** **44**

---

De software installeren .....	44
-------------------------------	----

## **De software gebruiken op het Macintosh-platform** **– grondbeginselen** **46**

---

Beelden downloaden naar de computer .....	46
Beelden afdrukken .....	50

<b>De software gebruiken op het Macintosh-platform – geavanceerde technieken</b>	<b>52</b>
Vensters van ImageBrowser .....	52
ImageBrowser-functies .....	58
Films afspelen .....	61
Films bewerken .....	62
De sluiters op afstand bedienen .....	63
Panoramabeelden samenvoegen – PhotoStitch .....	66
Persoonlijke camera-instellingen opgeven met de instellingen voor [My Camera/Mijn camera] .....	67
<b>Bijlagen</b>	<b>72</b>
ArcSoft PhotoStudio .....	72
De software verwijderen .....	74
Mappenstructuur van de geheugenkaart .....	77
Problemen oplossen .....	78
<b>Informatie over uw camera</b>	<b>87</b>
Niet-ondersteunde programma's en functies .....	87
<b>Index</b>	<b>88</b>

# Lees dit eerst

In dit hoofdstuk wordt uitgelegd wat u kunt doen als u de camera gebruikt met de software op de cd Canon Digital Camera Solution Disk. Ook wordt de vereiste systeemconfiguratie voor het gebruik van de software beschreven.

## Informatie over deze handleiding

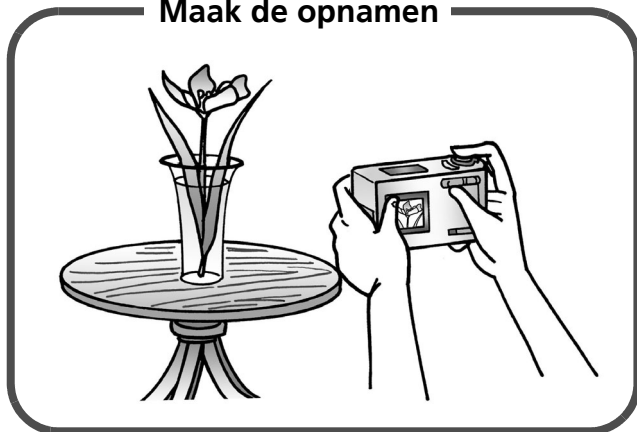
- Bij de uitleg in deze handleiding wordt ervan uitgegaan dat u werkt met Windows XP of Mac OS X versie 10.3. Als u een andere versie van deze besturingssystemen gebruikt, kunnen de scherminhoud en procedures enigszins afwijken.
- In deze handleiding worden de volgende begrippen gebruikt.
  - Mac OS X wordt gebruikt voor Mac OS X (versie 10.2 – versie 10.4)
  - Geheugenkaart wordt gebruikt voor CF-kaarten, SD-kaarten, MultiMedia-kaarten en pc-kaarten.

## Beelden naar een computer downloaden zonder aanvullende software

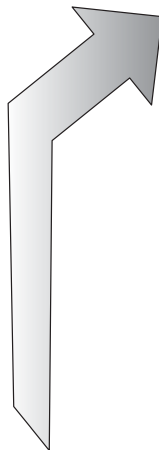
Uw camera maakt gebruik van een standaardprotocol voor beeldoverdracht, het Picture Transfer Protocol (PTP). Met PTP en Windows XP of Mac OS X kunt u beelden downloaden zonder extra software te installeren. Deze downloadmethode kent echter wel enkele nadelen en beperkingen. Zie voor meer informatie de brochure *Voor gebruikers van Windows® XP en Mac OS X*.

# Eenvoudiger kan niet! Maak thuis professionele afdrukken

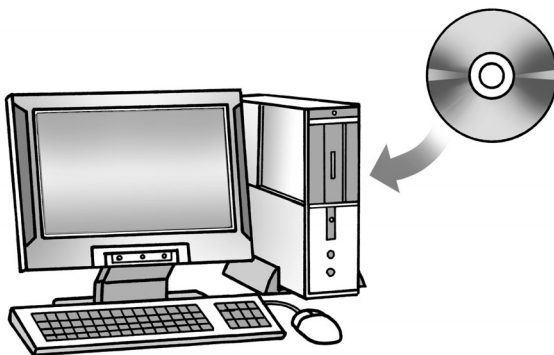
## Maak de opnamen



Raadpleeg de *Gebruikershandleiding* bij de camera voor instructies over het maken van opnamen.



## Installeer de software op de computer



U hoeft de software slechts eenmaal te installeren.

Windows (p. 11)  
Macintosh (p. 44)

## Sluit de camera aan op de computer



Veiligheidsvoorschriften voor het aansluiten van de camera op de computer (p. 10)

Raadpleeg de *Gebruikershandleiding* bij de camera voor instructies over het maken van verbinding.

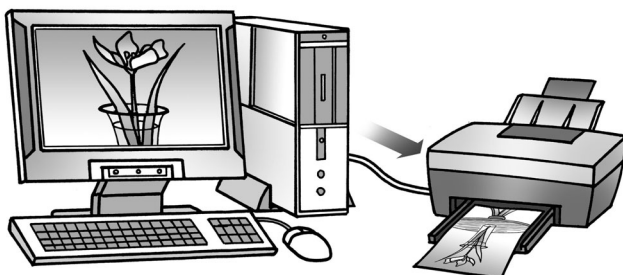


## Download de beelden naar de computer



Windows (p. 16)  
Macintosh (p. 46)

## Druk de beelden af



Windows (p. 21)  
Macintosh (p. 50)



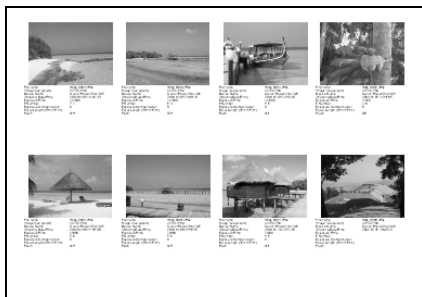
# Grenzeloze mogelijkheden met leuke software

## Druk allerlei lay-outs af

Maak afdrucken met de verschillende lay-outs van Zoombrowser EX (Windows) en ImageBrowser (Macintosh). De weergegeven voorbeelden zijn afkomstig van Zoombrowser EX (Windows).



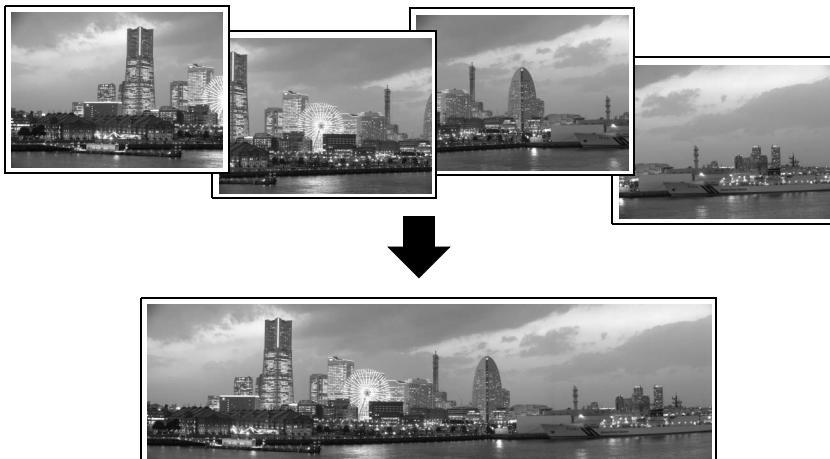
Met [One Photo per Page/Eén foto per pagina] is het afdrucken van beelden ook eenvoudig.



Controleer in één oogopslag al uw beelden door een index (contactafdruk) af te drukken.

## Voeg opnamen samen tot een panoramabeeld

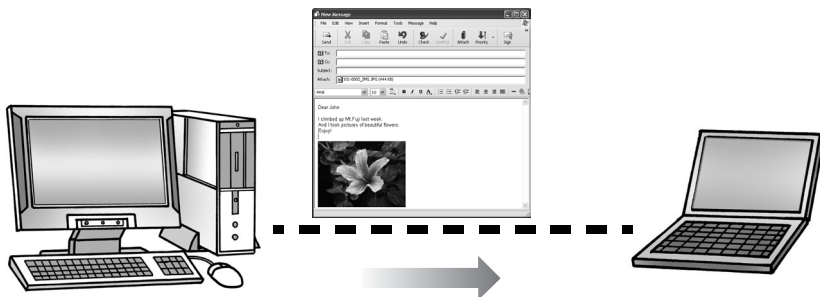
Maak met PhotoStitch een panoramabeeld van een reeks beelden.





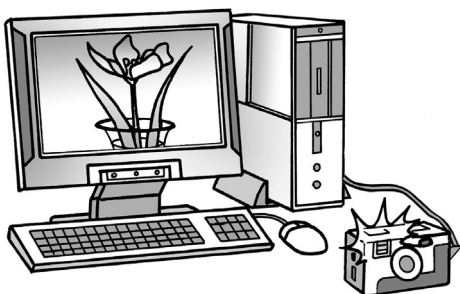
## Verzend een beeld als e-mailbijlage

Voeg een beeld als bijlage aan een e-mailbericht toe door uw e-mailsoftware te starten vanuit ZoomBrowser EX (Windows) of ImageBrowser (Macintosh).

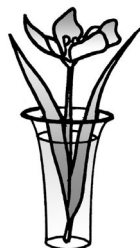


## Bedien de camera sluiters vanaf de computer

U kunt met ZoomBrowser EX (Windows) of ImageBrowser (Macintosh) de sluiters van de camera vanaf de computer bedienen om opnamen te maken (Opnemen op afstand). De opnamen worden naar de computer gedownload.



De sluiters wordt bediend vanaf de computer.



## Bewerk een film

U kunt films bewerken, films en stilstaande beelden die u hebt gedownload naar de computer met elkaar verbinden, tekst (zoals titels) of achtergrondmuziek toevoegen of speciale effecten toevoegen.

## Neem stilstaande beelden uit films

U kunt een stilstaand beeld uit de weergegeven film nemen en dit beeld opslaan als een nieuw beeldbestand. U kunt ook een reeks frames opgeven en hieruit meerdere stilstaande beelden nemen.

# Systeemvereisten

Installeer de software op een computer die voldoet aan de volgende minimumvereisten.

## Windows

<b>Besturingssysteem</b>	Windows 98 Tweede editie Windows ME Windows 2000 Service Pack 4 Windows XP (inclusief Service Pack 1 en Service Pack 2)
<b>Computermodel</b>	Het bovenstaande besturingssysteem moet zijn geïnstalleerd op computers met ingebouwde USB-poorten.
<b>Processor</b>	Pentium 500 MHz of hoger
<b>RAM</b>	Windows 98 Tweede editie/Windows ME: minimaal 128 MB Windows 2000/Windows XP: minimaal 256 MB
<b>Aansluiting</b>	USB
<b>Benodigde schijfruimte</b>	<ul style="list-style-type: none"> <li>• Canon-hulpprogramma's               <ul style="list-style-type: none"> <li>- ZoomBrowser EX: minimaal 200 MB</li> <li>- PhotoStitch: minimaal 40 MB</li> </ul> </li> <li>• TWAIN-stuurprogramma voor Canon-camera: minimaal 25 MB</li> <li>• WIA-stuurprogramma voor Canon-camera: minimaal 25 MB</li> <li>• ArcSoft PhotoStudio: minimaal 50 MB</li> </ul>
<b>Beeldscherm</b>	1024 x 768 pixels/High Color (16-bits) of hoger

## Macintosh

<b>Besturingssysteem</b>	Mac OS X (versie 10.2 – 10.4)
<b>Computermodel</b>	Het bovenstaande besturingssysteem moet zijn geïnstalleerd op computers met ingebouwde USB-poorten.
<b>Processor</b>	PowerPC G3/G4/G5
<b>RAM</b>	minimaal 256 MB
<b>Aansluiting</b>	USB
<b>Benodigde schijfruimte</b>	<ul style="list-style-type: none"> <li>• Canon-hulpprogramma's               <ul style="list-style-type: none"> <li>- ImageBrowser: minimaal 200 MB</li> <li>- PhotoStitch: minimaal 40 MB</li> </ul> </li> <li>• ArcSoft PhotoStudio: minimaal 50 MB</li> </ul>
<b>Beeldscherm</b>	1024 x 768 pixels/32.000 kleuren of hoger



- U hebt een cd-rom-station nodig om de software te installeren.
- Zelfs als aan de systeemvereisten is voldaan, hoeft dit niet te betekenen dat alle computerfuncties werken.
- U hebt een geluidskaart nodig om geluidsfragmenten bij filmbestanden onder Windows af te spelen.
- In Windows hebt u QuickTime 6.5 nodig om beelden op te slaan die met PhotoStitch in QuickTime VR-indeling zijn samengevoegd. Het is ook nodig om films af te spelen en te bewerken in Windows 98 Tweede editie, Windows Me en Windows 2000. QuickTime is meegeleverd op de cd Canon Digital Camera Solution Disk.
- Macintosh-software kan niet worden gebruikt op schijven die met een UFS-indeling (Unix File System) zijn geformatteerd.

## Programma's en compatibele besturingssystemen

De cd 'Canon Digital Camera Solution Disk' wordt bij alle modellen meegeleverd. Hierop vindt u de volgende programma's.

### Windows-programma's

Compatibel besturings-systeem Programma	Windows 98	Windows ME	Windows 2000	Windows XP	Belangrijkste functies
ZoomBrowser EX	●*3	●	●	●	Beelden downloaden, weergeven, indelen en bewerken
TWAIN-stuurprogramma	●*3	—	●	—*4	Stuurprogramma voor Canon-camera's (voor Windows 98, Windows 2000)
WIA-stuurprogramma	—	●	—	—*4	Stuurprogramma (Windows ME)
PhotoStitch*1	●*3	●	●	●	Beelden samenvoegen om panorama's te maken
ArcSoft PhotoStudio*1 *2	●	●	●	●	Geavanceerde beeldbewerking

\*1 Kan worden gestart vanuit ZoomBrowser EX.

\*2 Beeldbewerkingsprogramma dat wordt gemaakt door ArcSoft, Inc.

\*3 Alleen compatibel met Windows 98 Tweede editie.

\*4 Geen stuurprogramma vereist omdat Windows XP PTP ondersteunt.

### Macintosh-programma's

Compatibel besturings-systeem Programma	Mac OS X	Belangrijkste functies
ImageBrowser	●	Beelden downloaden, weergeven, indelen en bewerken
PhotoStitch*1	●	Beelden samenvoegen om panorama's te maken
ArcSoft PhotoStudio*1 *2	●	Geavanceerde beeldbewerking

\*1 Kan worden gestart vanuit ImageBrowser.

\*2 Beeldbewerkingsprogramma dat wordt gemaakt door ArcSoft, Inc.



Zie *ArcSoft PhotoStudio* (p. 72) voor informatie over dit programma.

# Voordat u de camera aansluit op de computer



Controleer of u de software van de meegeleverde cd Canon Digital Camera Solution Disk hebt geïnstalleerd voordat u de camera aansluit op de computer.

## Veiligheidsvoorschriften voor het aansluiten van de camera op de computer

- De verbinding werkt mogelijk niet goed als u de camera met een interfacekabel via een USB-hub aansluit.
- De verbinding werkt mogelijk niet goed wanneer u samen met de camera andere USB-apparatuur gebruikt, met uitzondering van een USB-muis of -toetsenbord. Als de verbinding niet goed werkt, koppelt u de andere apparaten los en sluit u de camera opnieuw aan.
- Sluit niet twee of meer camera's tegelijk aan op dezelfde computer. De verbindingen werken dan misschien niet goed.
- Zorg ervoor dat de computer niet overschakelt naar de stand-bymodus (slaapstand) als er een camera is aangesloten via de USB-interfacekabel. Koppel de interfacekabel niet los als dit toch gebeurt. Probeer de computer weer in de actieve modus te krijgen terwijl de camera nog is aangesloten. Sommige computers keren niet goed terug in de actieve modus als u de camera loskoppelt terwijl de computer in de slaapstand staat. Raadpleeg de handleiding bij de computer voor instructies met betrekking tot de slaapstand.



- Als u de camera aansluit op een computer, wordt u aangeraden de camera via een netvoedingsadapter aan te sluiten op een stopcontact (indien mogelijk voor uw cameramodel). Zorg ervoor dat u volledig opgeladen batterijen gebruikt als u geen netvoeding gebruikt.
- Raadpleeg de *Gebruikershandleiding* bij de camera voor de juiste procedures voor het aansluiten van de camera op de computer.

# De software gebruiken op het Windows-platform – voorbereidingen

In dit hoofdstuk wordt beschreven hoe u de software installeert en de camera aansluit op een computer. Lees deze basisprocedures voordat u de camera aansluit op de computer.

## De software en het USB-stuurprogramma installeren

Installeer de software vanaf de cd Canon Digital Camera Solution Disk.



- U moet de software installeren voordat u de camera aansluit op de computer.
- Gebruikers van Windows XP en Windows 2000 moeten zich eerst aanmelden als beheerder (met beheerdersaccount op de lokale computer) om programma's te kunnen installeren.



Zie *ArcSoft PhotoStudio* (p. 72) voor informatie over het installeren van ArcSoft PhotoStudio.

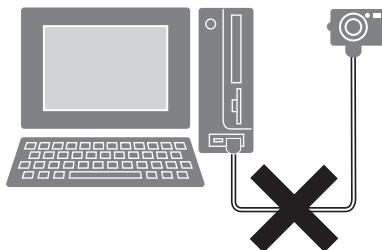
### Wat hebt u hierbij nodig

- Uw camera en computer
- Cd Canon Digital Camera Solution Disk
- Bij camera meegeleverde interfacekabel

### Installatieprocedure

- 1** Controleer of de camera niet op de computer is aangesloten.

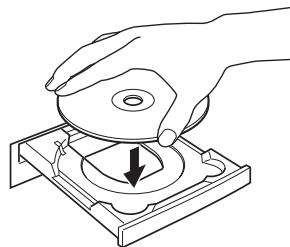
Als de camera wel is aangesloten, koppelt u de kabel los. De software kan niet goed worden geïnstalleerd als de camera al op de computer is aangesloten.



- 2** Sluit alle toepassingen af.

### 3 Plaats de Canon Digital Camera Solution Disk in het cd-rom-station van de computer.

Ga als volgt te werk als het installatiescherm niet automatisch verschijnt.



#### Het installatiescherm openen

Volg de volgende procedure om het installatiescherm te openen als dit niet automatisch verschijnt.

##### Windows XP

1. Kies [My Computer/Deze computer] in het menu [Start].
2. Klik met de rechtermuisknop op het pictogram van het cd-rom-station en kies [Open/Openen].

3. Dubbelklik op het pictogram  [SETUP.EXE].

##### Windows 2000, Windows ME, Windows 98 Tweede editie

1. Dubbelklik op het bureaublad van Windows op het pictogram [My Computer/Deze computer].
2. Klik met de rechtermuisknop op het pictogram van het cd-rom-station en kies [Open/Openen].

3. Dubbelklik op het pictogram  [SETUP.EXE].

Op sommige computers wordt mogelijk de bestandsextensie [.EXE] uit het bovenstaande voorbeeld niet weergegeven.

### 4 Klik onder Digital Camera Software op de knop [Easy Installation/Eenvoudige installatie].

Als u wilt kiezen welke software er wordt geïnstalleerd, klikt u op [Custom Installation/Aangepaste installatie].



Installatiescherm



Start de computer opnieuw op als u daarom wordt gevraagd. Ga door met de installatie wanneer het volgende venster wordt weergegeven.

- 5** Als er andere software actief is, sluit u alle programma's voordat u klikt op [OK].



- 6** Controleer de installatie-instellingen en klik op [Install/Installeren].

De weergegeven items verschillen naargelang de geïnstalleerde software.



**Wanneer [Custom Installation/Aangepaste installatie] is geselecteerd**  
Het USB-stuurprogramma (de software voor het maken van een verbinding) is nodig wanneer de camera via een interfacekabel op de computer wordt aangesloten. Controleer of u een van onderstaande USB-stuurprogramma's hebt geselecteerd (het programma dat bij uw besturingssysteem hoort).

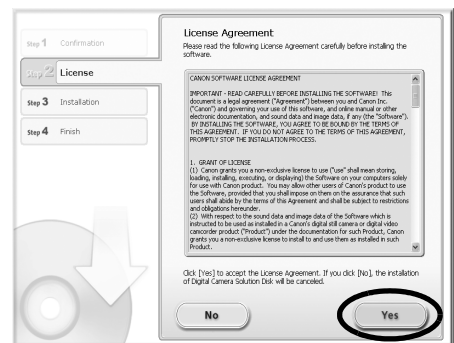
- Windows 2000/Windows 98 Tweede editie: TWAIN-stuurprogramma voor Canon-camera
- Windows ME: WIA-stuurprogramma voor Canon-camera

Onder Windows XP wordt het USB-stuurprogramma van het Windows-besturingssysteem gebruikt. U hoeft in dat geval geen USB-stuurprogramma te installeren.

- 7** Klik op [Yes/Ja] als u alle voorwaarden van de softwarelicentieovereenkomst accepteert.

De installatie wordt gestart.

Volg de instructies op het scherm om door te gaan.



- 8** Wanneer de installatie is voltooid, selecteert u [Restart computer immediatly (Recommended)/ Computer opnieuw opstarten (aanbevolen)] en klikt u op [Restart/ Opnieuw opstarten].

Verwijder de cd Canon Digital Camera Solution Disk nog NIET uit het cd-rom-station.



Als de computer niet opnieuw hoeft te worden opgestart, verschijnt het venster [Finish/Voltooiën]. Klik op [Finish/Voltooiën], verwijder de Solution Disk uit het cd-rom-station en ga verder met stap 10.

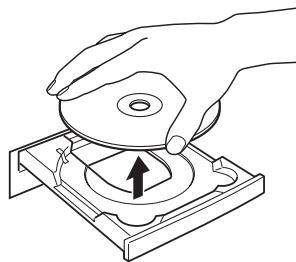


Gebuikers van Windows XP en Windows 2000 moeten zich aanmelden als beheerder (met beheerdersaccount op de lokale computer) nadat de computer opnieuw is opgestart om de volgende stappen te kunnen uitvoeren.

- 9** Verwijder de cd uit het cd-rom-station nadat de computer opnieuw is opgestart en uw normale bureaublad wordt weergegeven.

Hiermee is de installatie van de software voltooid.

Sluit vervolgens de camera aan op de computer zodat het USB-stuurprogramma kan worden gebruikt.

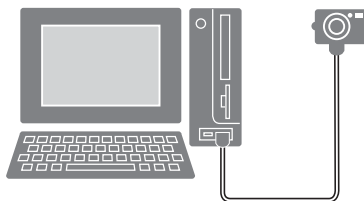


Als u een USB-stuurprogramma hebt geïnstalleerd, zijn nu alleen nog maar de vereiste bestanden naar de computer gekopieerd. U moet nu de camera via de interfacekabel op de computer aansluiten om de installatie te voltooien en het stuurprogramma voor te bereiden voor gebruik.



Zie *De software verwijderen* (p. 74) als u de geïnstalleerde programma's wilt verwijderen.

- 10** Sluit de camera met de interfacekabel op de computer aan en stel de camera in op de juiste modus om verbinding te maken.







De manier waarop de camera op de computer moet worden aangesloten en in de juiste modus moet worden gezet, verschilt per cameramodel. Zie de *Gebruikershandleiding* bij de camera.

Klik op [Yes/Ja] als het venster [Digital Signature Not Found/Digitale handtekening niet gevonden] verschijnt.



De installatie van het USB-stuurprogramma wordt automatisch voltooid wanneer u de camera aansluit op de computer en verbinding maakt. Tijdens de installatieprocedure (alleen de eerste keer dat de camera op een computer wordt aangesloten) verschijnen dialoogvensters die lijken op de onderstaande dialoogvensters.

### Windows XP

Na enkele ogenblikken verschijnt het dialoogvenster dat hier rechts wordt weergegeven.



### Windows 2000/Windows ME/Windows 98 Tweede editie

Start de computer opnieuw op als u daarom wordt gevraagd.

Na de installatie wordt een dialoogvenster weergegeven waarin u de standaardinstellingen kunt instellen. Raadpleeg *De software gebruiken op het Windows-platform – grondbeginselen* (p. 16) voor de volgende stappen.



- Raadpleeg *De installatie van het USB-stuurprogramma verloopt niet goed* in het gedeelte *Problemen oplossen* (p. 78) als u problemen hebt met de installatie.
- Raadpleeg het gedeelte *Het USB-stuurprogramma verwijderen* (p. 75) als u het USB-stuurprogramma wilt verwijderen dat u met deze procedures hebt geïnstalleerd.
- Raadpleeg het gedeelte *Als u ZoomBrowser EX versie 2 of 3 hebt gebruikt* (p. 85) als u eerder met een van deze versies hebt gewerkt.

Hiermee zijn de installatie van de software en het USB-stuurprogramma en de aansluiting van de camera op de computer voltooid.

U kunt nu camerabeelden downloaden naar de computer (p. 16).

# De software gebruiken op het Windows-platform – grondbeginselen

In dit hoofdstuk worden de procedures beschreven voor het gebruik van ZoomBrowser EX om de beelden van de camera naar de computer te downloaden en deze af te drukken. Lees dit hoofdstuk nadat de voorbereidingen in het gedeelte *De software gebruiken op het Windows-platform – voorbereidingen* zijn voltooid.

## Beelden downloaden naar de computer

U wilt beelden downloaden naar uw computer. De procedures verschillen enigszins, afhankelijk van of u de camera op de computer aansluit (zie hieronder) of gebruikmaakt van een geheugenkaartlezer (p. 19).



Mogelijk kunt u geen beelden downloaden wanneer de camera is verbonden met een computer als er een groot aantal beelden (ongeveer 1000) is opgeslagen op de geheugenkaart. In dat geval wordt u aangeraden een geheugenkaartlezer te gebruiken.

### Camera aangesloten op computer

- 1 Sluit de meegeleverde interfacekabel aan op de USB-poort van de computer en op de DIGITAL-uitgang van de camera. Bereid de camera voor op communicatie met de computer.



De manier waarop de camera op de computer moet worden aangesloten en in de juiste modus moet worden gezet, verschilt per cameramodel. Zie de *Gebruikershandleiding* bij de camera.

Het camerabeheervenster wordt weergegeven.

Het camerabeheervenster



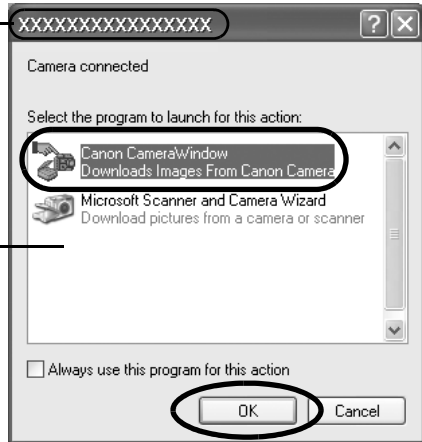
### De eerste keer dat een camera op een computer wordt aangesloten

Geef de volgende instellingen op wanneer u de camera voor het eerst op de computer aansluit. Alle volgende keren dat u de camera op de computer aansluit, is deze procedure niet meer vereist.

Selecteer [Canon CameraWindow] wanneer een dialoogvenster (dialoogvenster [Events/Gebeurtenissen]) wordt weergegeven dat lijkt op het dialoogvenster dat u hier rechts ziet en klik op [OK].

Hier verschijnt de naam van uw cameramodel of [Canon Camera/Canon-camera].

Naargelang de configuratie van uw computer kunnen hier andere programma's worden weergegeven.



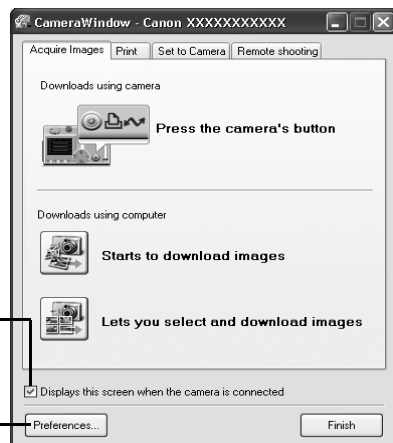
Als het dialoogvenster [Events/Gebeurtenissen] niet verschijnt, klikt u op het menu [Start] en selecteert u achtereenvolgens [All programs/Alle programma's] of [Programs/Programma's], [Canon Utilities/Canon-hulpprogramma's], [CameraWindow], [PowerShot - IXY - IXUS - DV 6] en [CameraWindow].

## 2 Download de beelden.

Gebruik de camera of de computer om beelden te downloaden. De gedownloade beelden worden standaard opgeslagen in de map [My Pictures/Mijn afbeeldingen].

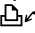
Als u hiernaast een vinkje plaatst, wordt dit venster automatisch geopend wanneer de camera op de computer wordt aangesloten.


U kunt de instellingen zoals het type beeld dat wordt gedownload en de doelmap wijzigen door op [Preferences/Voorkeuren] te klikken.

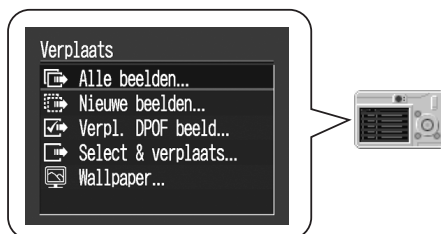


## Beelden downloaden met de camera (functie Verplaats)



- Als de omstandigheden gunstig zijn voor de functie Verplaats, wordt het instellingenmenu voor de functie Verplaats op het LCD-scherm weergegeven. Bovendien gaat de knop  (Afdrukken/Delen) branden als uw camera deze knop heeft.
- Raadpleeg de *Gebruikershandleiding* bij de camera voor meer informatie over de instellingen en procedures van Verplaats.

Geef de instellingen voor de functie Verplaats op en druk op de knop  (Afdrukken/Delen) of op de knop SET.



## Beelden downloaden met de computer

Klik op [Starts to download images/Downloaden van beelden starten].



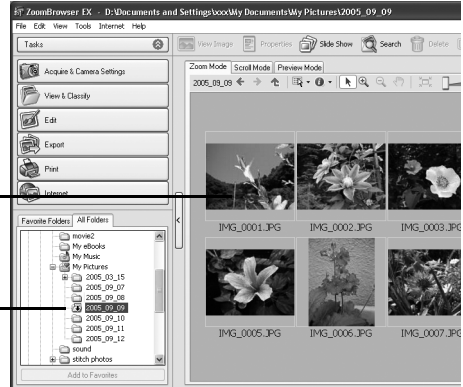
- Standaard worden nu alle beelden gedownload die nog niet zijn gedownload.
- Als u beelden wilt downloaden waarvan de downloadinstellingen met de camera zijn ingesteld, klikt u op [Preferences/Voorkeuren] en selecteert u [Images whose transfer settings were specified with the camera/Beelden waarvan de downloadinstellingen zijn opgegeven met de camera] als het beeldtype dat moet worden gedownload.
- Klik op [Lets you select and download images/Beelden selecteren en downloaden] om de camerabeelden in een lijst weer te geven, de beelden te controleren voordat u ze downloadt en alleen de geselecteerde beelden te downloaden.

De beelden die worden gedownload, worden op basis van de opnamedatum in mappen opgeslagen.

Wanneer de beelden zijn gedownload, worden ze als miniaturen weergegeven in het hoofdenster van ZoomBrowser EX.

Miniatuur

Bij gedownloade mappen wordt een symbool weergegeven dat aangeeft dat de mappen zijn gedownload (het symbool verdwijnt wanneer u ZoomBrowser EX afsluit).



U kunt de beelden nu afdrukken (p. 21).

## Aansluiting op een geheugenkaartlezer

- 1 Plaats de geheugenkaart in de lezer.  
Gebruik indien nodig een los verkrijgbare kaartadapter.  
Raadpleeg de handleiding voor de geheugenkaartlezer voor aansluit- en gebruiksinstructies.
- 2 Selecteer [View/Download Images using Canon CameraWindow/Beelden met Canon CameraWindow bekijken/downloaden] wanneer het dialoogvenster verschijnt dat hier rechts wordt weergegeven en klik op [OK].  
Het camerabeheervenster wordt weergegeven.



Als het bovenstaande dialoogvenster niet verschijnt, klikt u op het menu [Start] en selecteert u achtereenvolgens [All Programs/Alle programma's] of [Programs/Programma's], [Canon Utilities/Canon-hulpprogramma's], [CameraWindow], [PowerShot - IXY - IXUS - DV 6] en [CameraWindow]. Vervolgens gaat u verder met stap 3.

### 3 Klik op [Starts to download images/Downloaden van beelden starten].



U kunt de instellingen zoals het type beeld dat wordt gedownload en de doelmap wijzigen door op [Preferences/Voorkeuren] te klikken.



- Standaard worden alle beelden die nog moeten worden gedownload naar de map [My Pictures/Mijn afbeeldingen] gedownload.
- Als u beelden wilt downloaden waarvan de downloadinstellingen met de camera zijn ingesteld, klikt u op [Preferences/Voorkeuren] en selecteert u [Images whose transfer settings were specified with the camera/Beelden waarvan de downloadinstellingen zijn opgegeven met de camera] als het beeldtype dat moet worden gedownload.
- Klik op [Lets you select and download images/Beelden selecteren en downloaden] om de beelden op de geheugenkaart in een lijst weer te geven, de beelden te controleren voordat u ze downloadt en alleen de geselecteerde beelden te downloaden.
- Raadpleeg *Mappenstructuur van de geheugenkaart* (p. 77) voor informatie over de mappenstructuur en de bestandsnamen van de geheugenkaart.

De beelden die zijn gedownload, worden op basis van de opnamedatum opgeslagen in mappen.

Wanneer de beelden zijn gedownload, worden ze als miniatures weergegeven in het hoofdvenster van ZoomBrowser EX.

U kunt de beelden nu afdrukken (p. 21).

# Beelden afdrukken

Beelden kunnen op twee manieren worden afgedrukt: [One Photo per Page Print/Eén foto per pagina afdrukken] en [Index Print/Index afdrukken]. In dit gedeelte wordt de methode voor één foto per pagina afdrukken besproken.

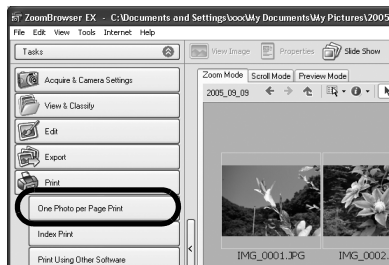
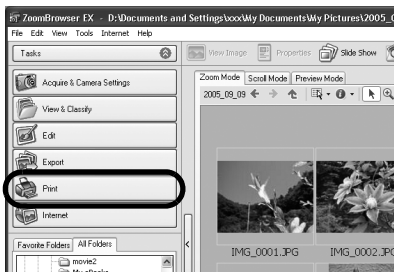


- Films kunnen niet worden afgedrukt, maar u kunt wel stilstaande beelden afdrukken die u uit films hebt genomen en in afzonderlijke bestanden hebt opgeslagen.
- Als u de optie [Index Print/Index afdrukken] wilt gebruiken, klikt u op [Print/Afdrukken] in het hoofdvenster en vervolgens op [Index Print/Index afdrukken].

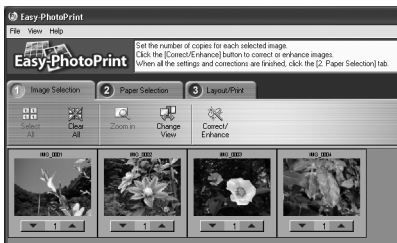
## [One Photo per Page Print/Eén foto per pagina afdrukken]

Met deze optie wordt één beeld per pagina afgedrukt, in standaardfoto-indeling. Als u meerdere beelden selecteert, worden deze elk afzonderlijk op een pagina afgedrukt.

- 1 Klik in het hoofdvenster van ZoomBrowser EX op [Print/Afdrukken] en vervolgens op [One Photo per Page Print/Eén foto per pagina afdrukken].

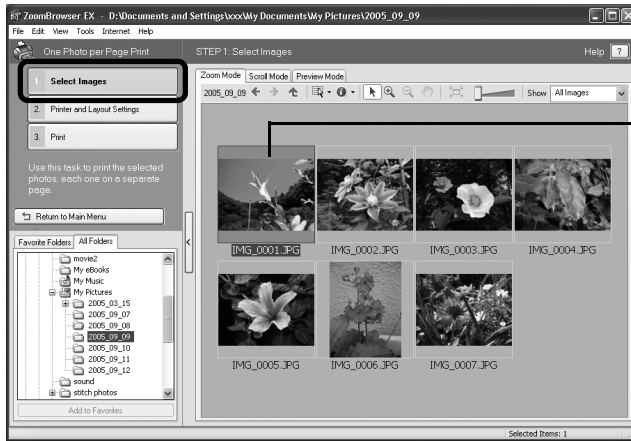


- Als u het programma Easy-PhotoPrint hebt geïnstalleerd dat bij een Canon-printer is geleverd, gaat u naar het afdrukvenster van Easy-PhotoPrint dat aan de rechterkant wordt weergegeven als u [One Photo per Page Print/Eén foto per pagina afdrukken] selecteert volgens de standaardinstellingen. Wordt er een soortgelijk venster geopend, lees dan het menu Help met instructies voor Easy-PhotoPrint om door te gaan.
- Als u wilt doorgaan naar het afdrukvenster van ZoomBrowser EX dat wordt weergegeven in stap 2 wanneer u [One Photo per Page Print/Eén foto per pagina afdrukken] selecteert, klikt u in het menu [Tools/Extra] en selecteert u [Preferences/Voorkeuren] en gaat u naar het tabblad [Printing/Afdrukken]. Selecteer [Use the Print Function in ZoomBrowser EX/De functie Afdrukken in ZoomBrowser EX gebruiken].



**2** Zorg ervoor dat [1. Select Images/1. Beelden selecteren] is geselecteerd en selecteer de gewenste beelden.

U kunt meerdere beelden selecteren door de [Ctrl]-toets ingedrukt te houden terwijl u op opeenvolgende beelden klikt.



De achtergrond van geselecteerde beelden wordt blauw.

**3** Klik op [2. Printer and Layout Settings/2. Instellingen voor printer en lay-out] en pas de categorieën indien nodig aan.

Hiermee selecteert u de printer en de papiergrootte en dergelijke.

Hiermee geeft u bijvoorbeeld aan dat er geen rand moet worden gebruikt bij het afdrukken.

Plaats hier een vinkje als u de opnametijd en -datum met de beelden wilt afdrukken.



Hiermee stelt u het aantal afdrukexemplaren in.

Met deze knoppen kunt u bladeren tussen verschillende beelden als meerdere beelden zijn geselecteerd.

**4** Klik op [3. Print/3. Afdrukken].

Het afdrukken wordt gestart.



In dit hoofdstuk zijn de grondbeginselen van ZoomBrowser EX behandeld. Wanneer u de grondbeginselen onder de knie hebt, kunt u met de geavanceerde technieken gaan experimenteren.

*De software gebruiken op het Windows-platform – geavanceerde technieken* (p. 24).

# De software gebruiken op het Windows-platform – geavanceerde technieken

In dit hoofdstuk worden verschillende ZoomBrowser EX-functies toegelicht. Neem dit hoofdstuk door nadat u de basisprocedures voor ZoomBrowser EX in het hoofdstuk *De software gebruiken op het Windows-platform – grondbeginselen* goed hebt doorgelezen.



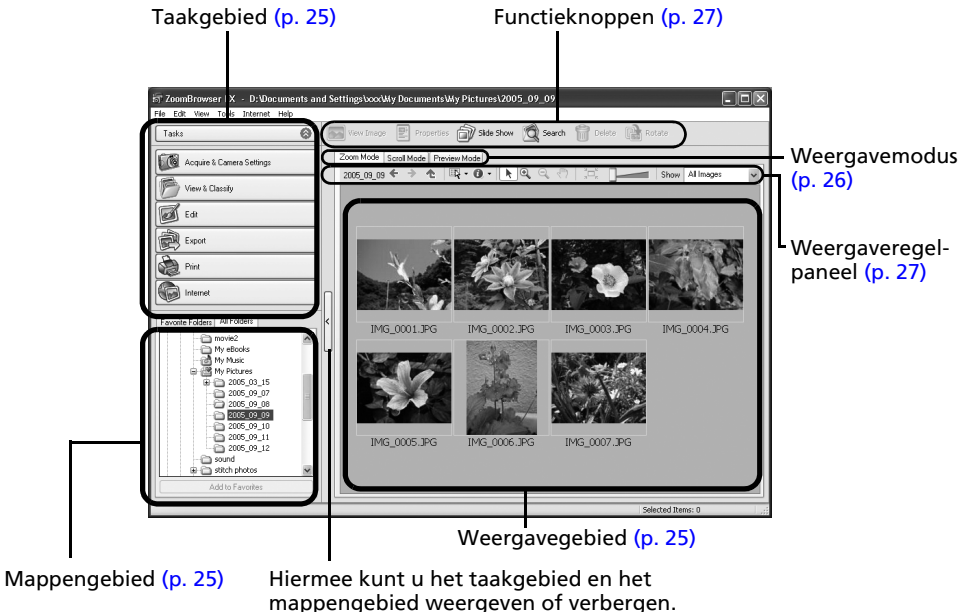
Raadpleeg het gedeelte *Informatie over uw camera* (p. 87) als u wilt weten of uw camera deze functies ondersteunt.

## Vensters van ZoomBrowser EX

In dit gedeelte worden de belangrijkste ZoomBrowser EX-vensters beschreven: het hoofdvenster, het weergavevenster en het venster [Properties/Eigenschappen].

### Hoofdvenster

In dit venster kunt u beelden die naar de computer zijn gedownload weergeven en ordenen.



## Taakgebied

- De taken van ZoomBrowser EX worden hier als een index gerangschikt.
- Klik op een taakknop als u de bijbehorende taak wilt uitvoeren.  
Deze functies worden beschreven in het gedeelte *ZoomBrowser EX-functies* (p. 30)



## Mappengebied

- In dit gebied selecteert u mappen. De beelden in de geselecteerde map worden in het weergavegebied weergegeven. Wanneer u vooraf een netwerkstation selecteert met Windows Verkenner, kunt u netwerkmappen in het weergavegebied weergeven, maar u kunt deze mappen niet toevoegen, wijzigen of verwijderen.
- Als u [Favorite Folders/Favoriete mappen] hebt geselecteerd, worden alleen die mappen weergegeven die u vooraf als favoriete mappen hebt opgegeven. U wordt aangeraden om een map die u regelmatig gebruikt als favoriete map op te geven. Als u [All Folders/Alle mappen] hebt geselecteerd, worden alle mappen weergegeven.

### Manieren om een favoriete map op te geven

- Als [Favorite Folders/Favoriete mappen] wordt weergegeven, klikt u op [Add/Toevoegen] en selecteert u een map.
- Als [All Folders/Alle mappen] wordt weergegeven, selecteert u een map en klikt u op [Add to Favorites/Toevoegen aan Favorieten].
- Als u een map in [Favorite Folders/Favoriete mappen] wilt verwijderen, selecteert u een map en klikt u op de knop [Delete/Verwijderen].

## Weergavegebied

- Hier worden de beelden weergegeven uit de map die in het mappengebied is geselecteerd. De stijl van weergave hangt af van de weergavemodus die u hebt geselecteerd.

### Manieren om beelden in het weergavegebied te selecteren

- Eén beeld selecteren: klik op een beeld.
  - Meerdere beelden selecteren: klik op het eerste beeld en houd vervolgens de [Ctrl]-toets ingedrukt terwijl u op de andere gewenste beelden klikt.
  - Meerdere, opeenvolgende beelden selecteren: klik op het eerste beeld en houd vervolgens de [Shift]-toets ingedrukt terwijl u op het laatste beeld klikt.
- U kunt de volgorde van beelden in het weergavegebied sorteren op bestandsnaam, opnamedatum of andere kenmerken. Hiervoor klikt u op het menu [Tools/Extra] en selecteert u [View/Beeld] en [Sort by/Sorteren op].
  - De volgende pictogrammen kunnen naargelang de beeldkenmerken rond beelden worden weergegeven.



Beelden gemaakt in de cameramodus Stitch Hulp



RAW-beelden



Films



Beelden met geluidsbijlagen



Beveiligde beelden



Beelden die met de AEB-functie van de camera zijn gemaakt



Beelden die zijn gemaakt met een gekantelde camera die alleen in het scherm worden groteerd


## Weergavemodus

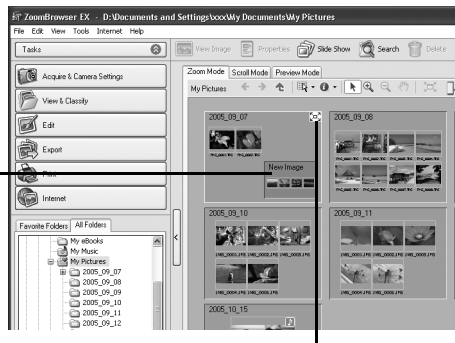
- Hiermee selecteert u de weergavestijl voor het weergavegebied.

### [Zoom Mode/Modus in-/uitzoomen]

Hiermee geeft u alle beelden in een map als miniaturen weer. Deze modus is heel handig als u beelden zoekt omdat in deze modus veel beelden tegelijk kunnen worden weergegeven.

Als in een map nog een aantal mappen zijn genest, worden de beelden van de geneste mappen ook als miniaturen weergegeven.

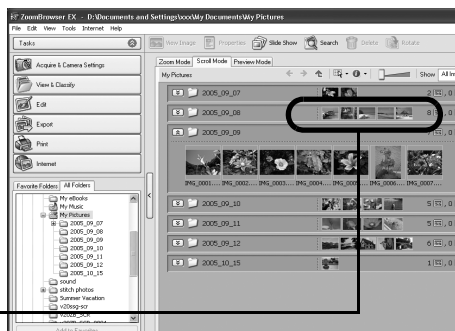
Als u de muiscursor boven een map beweegt, wordt  in de rechterbovenhoek weergegeven. Als u hierop klikt, wordt er op de desbetreffende map ingezoomd.



### [Scroll Mode/Modus Bladeren]

Deze modus komt van pas als u beelden in meerdere mappen tegelijk wilt bekijken. Als de map die wordt weergegeven zich op het hoogste niveau bevindt, worden ook de miniaturen van alle beelden in de onderliggende mappen weergegeven. U kunt het mapniveau (de mapdiepte) wijzigen door op het menu [Tools/Extra] te klikken en de optie [Preferences/Voorkeuren] te selecteren.


De beelden in de geneste mappen worden ook weergegeven.



### [Preview Mode/Modus Voorbeeldweergave]

In deze modus wordt het beeld groter en met beeldgegevens weergegeven.



Als u de muisaanwijzer op een miniatuur plaatst, wordt het bijbehorende beeld groter weergegeven in een apart venster. U kunt deze functie uitschakelen door te klikken op  [Show Information/Gegevens weergegeven] en de optie [Show Mouse Over Windows/Vergroting door aanwijzen] uit te schakelen.

## Weergaveregelpaneel

- In dit regelpaneel past u de weergave-instellingen voor het weergavegebied aan.

### Selectiemenu

Dit menu gebruikt u om alle beelden in het weergavegebied te selecteren of om de selectie van alle beelden in het weergavegebied ongedaan te maken.

### Passend maken

Hiermee wijzigt u de grootte van de miniaturen zodat deze in het venster passen.

### Weergavegrootte

Hiermee wijzigt u de grootte van de miniatuur in het weergavegebied.



### Menu voor het weergeven/verbergen van beeldgegevens

Dit menu gebruikt u om beeldgegevens, zoals de bestandsnaam, de opnamedatum of de [Star Rating/Sterrenclassificatie], onder het beeld weer te geven of te verbergen.

### Beelden filteren

Met deze functie filtert u de beelden op hun sterrenclassificatie, zodat alleen beelden met het opgegeven aantal sterren in het weergavegebied worden weergegeven. U kunt één, twee of drie sterren toekennen aan een beeld in het weergavevenster, het venster [Proprieties/Eigenschappen] of in de kolom met gegevens in de [Preview Mode/Modus Voorbeeldweergave].

### Knop Selecteren

Gebruik deze knop om afbeeldingen in [Zoom mode/Modus in-/uitzoomen] te selecteren.

## Funcatieknoppen

- Met deze knoppen kunt u diverse functies uitvoeren.

### Knop [View Image/Beeld weergeven]

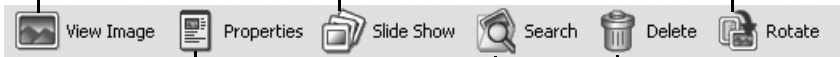
Hiermee geeft u het geselecteerde beeld of de geselecteerde film in het weergavevenster weer.

### Knop [Slide Show/Diashow]

Hiermee start u een diashow van de selecteerde beelden.

### Knop [Rotate/Roteren]

Hiermee roteert u het geselecteerde beeld.



### Knop [Proprieties/Eigenschappen]

Hiermee geeft u gegevens over het geselecteerde beeld in het venster [Proprieties/Eigenschappen] weer.

### Knop [Search/Zoeken]

Hiermee zoekt u naar beelden aan de hand van criteria zoals de sterrenclassificatie, de wijzigingsdatum, de opnamedatum, opmerkingen of trefwoorden.

### Knop [Delete/Verwijderen]

Hiermee verwijdert u geselecteerde beelden of mappen.

## Het weergavevenster

Dubbelklik op een beeld in het weergavegebied als u dit in het weergavevenster wilt weergeven.

### Menu [Edit/Bewerken]

U kunt rode ogen corrigeren, kleuren aanpassen, beelden bijnijden en titels toevoegen. Bovendien kunt u vanuit dit menu andere programma's starten waarmee u beelden kunt bewerken.

### Knop [Print/Afdrukken]

Hiermee drukt u het weergegeven beeld af.

### Beeldselectieknop

Hiermee schakelt u tussen beelden.

Hiermee geeft u beelden op ware grootte weer in het weergavevenster.

Hiermee stelt u de weergavegrootte van het beeld af op de grootte van het weergavevenster.

### [Zoom/In- en uitzoomen]

Hiermee wijzigt u de zoominstelling van het beeld.

### [Star rating/ Sterrenclassificatie]

Hiermee geeft u een sterrenclassificatie aan een beeld.

### Knop [Full Screen/Volledig scherm]

Hiermee geeft u het beeld weer op volledige schermgrootte. Klik op het beeld of druk op een willekeurige toets op het toetsenbord om het beeld weer op normale grootte te geven.

### [Display AF Frame/AF-frame weergeven]

Hiermee wordt het AF-frame weergegeven (wordt gebruikt om scherp te stellen).

### Knop [Shooting Information Display/ Opnamegegevens weergeven]

Hiermee geeft u beeldopnamegegevens weer.

### Knop [Synchronize/ Synchroniseren]

Hiermee synchroniseert u de weergave-instellingen wanneer meerdere beelden worden weergegeven.



- Als een RAW-beeld wordt weergegeven, wordt de knop [Display Original Image/Oorspronkelijk beeld weergeven] eronder weergegeven. Als u op deze knop klikt, wordt het geconverteerde beeld in het weergavevenster weergegeven.
- Als u Windows XP gebruikt en u een filmbestand weergeeft, wordt de knop [Capture Still Frame/Stilstaand beeld opnemen] weergegeven naast de sterrenclassificatie. Als u op deze knop klikt, worden stilstaande beelden uit films genomen.

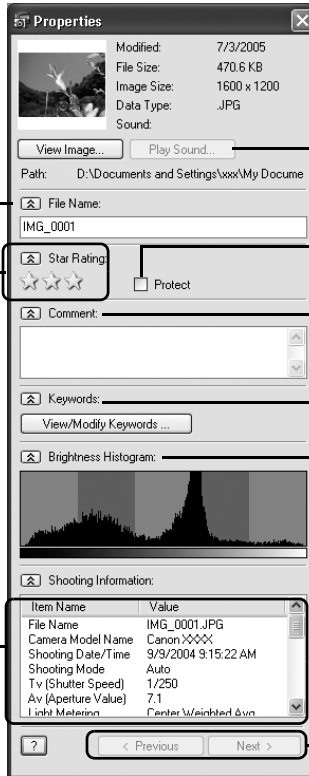
## Het venster [Properties/Eigenschappen]

Het venster [Properties/Eigenschappen] wordt weergegeven wanneer u een beeld in het weergavegebied selecteert en op de knop [Properties/Eigenschappen] klikt. Het venster [Properties/Eigenschappen] wordt niet weergegeven in de [Preview Mode/Modus Voorbeeldweergave].

Hiermee geeft u categorieën weer of verbergt u deze.

**[Star rating/  
Sterrenclassificatie]**  
Hiermee geeft u een sterrenclassificatie aan een beeld.

**[Shooting Information/  
Opnamegegevens]**  
Hier worden gedetailleerde gegevens over de opname-instellingen op het moment van de opname weergegeven, zoals de sluitersnelheid of de belichtingsinstelling. Welke gegevens worden weergegeven hangt af van het cameramodel.



Hiermee speelt u een geluidsbijlage bij een beeld af.

**[Protect/Beveiligen]**  
Hiermee voorkomt u dat een beeld wordt overschreven of verwijderd.

**[Comment/Opmerking]**  
Hier kunt u een opmerking typen.

**[Keywords/Trefwoorden]**  
Hiermee geeft u de trefwoorden op die bij zoekacties worden gebruikt.

**[Brightness Histogram/  
Helderheidshistogram]**  
Een grafiek van de verdeling van licht en donker in een beeld.

**Beeldselectieknoppen**  
Hiermee schakelt u tussen beelden.

# ZoomBrowser EX-functies

In dit gedeelte worden de taakgebiedfuncties kort toegelicht.



Raadpleeg het gedeelte *Informatie over uw camera* (p. 87) als u wilt weten of uw camera deze functies ondersteunt.

## [Acquire & Camera Settings/ Ophalen en camera-instellingen]



Acquire & Camera Settings

### Verbinding maken met camera

Als u hierop klikt, wordt er verbinding gemaakt met uw camera en wordt het camerabeheervenster geopend. In dit venster kunt u de volgende bewerkingen uitvoeren.

#### • [Acquire Images/Beelden ophalen]

Hiermee downloadt u beelden van de camera/geheugenkaart (p. 16, 19).

Bovendien kunt u geluidsbestanden downloaden die zijn opgenomen met de functie Audio Recorder op de camera.

#### • [Print Images/Beelden afdrukken]

Hiermee worden beelden op de camera geselecteerd en afgedrukt. U kunt kiezen uit verschillende afdrukmethoden, via DPOF-instellingen, de optie [Index Print/Index afdrukken], de optie [One Photo per Page Print/Eén foto per pagina afdrukken] of door beelden te selecteren voordat u gaat afdrukken.

#### • [Set to Camera/Instellen op camera]

Hiermee stelt u camera-instellingen in, zoals de instellingen voor [My Camera/Mijn camera] (p. 39). Bovendien kunt u hiermee beelden van de computer naar de camera uploaden.

#### • [Remote Shooting/Opnemen op afstand]

Hiermee kunt de sluiterknop van de camera vanaf de computer bedienen (p. 35).

### Verbinding maken met EOS-camera

Deze functie kan alleen worden gebruikt in combinatie met een camera uit de EOS-serie.

Raadpleeg de gebruikershandleiding van de camera voor meer informatie over deze functie.

### Beelden ophalen van geheugenkaart

Download beelden van een geheugenkaart (p. 19).

U kunt ook geluidsbestanden downloaden die zijn opgenomen met de functie Audio Recorder, of beelden op de geheugenkaart selecteren en deze afdrukken.

## [View & Classify/Weergeven en classificeren]



View & Classify

### [View as a Slide Show/Als diavoorstelling weergeven]

Hiermee start u een diashow van de beelden die u in het weergavegebied hebt geselecteerd.

### [Rename Multiple Files/Meerdere bestanden hernoemen]

Hiermee wijzigt u de bestandsnamen van de geselecteerde beelden in één bewerking.

### [Classify into Folder/Classificeren in map]

Hiermee classificeert u beelden en slaat u deze in een opgegeven map op.

### [Search/Zoeken]

Hiermee zoekt u naar beelden aan de hand van criteria zoals de sterrenclassificatie, de wijzigingsdatum, de opnamedatum, opmerkingen of trefwoorden. Sterrenclassificaties, opmerkingen en trefwoorden kunnen worden opgegeven in de kolom met beeldgegevens in de [Preview Mode/Modus Voorbeeldweergave] of in het venster [Properties/Eigenschappen].



## [Edit/Bewerken]

### [Edit Image/Beeld bewerken]

Hiermee kunt u beelden bewerken. Zo kunt u beelden bijsnijden, beelden corrigeren en rode ogen corrigeren. Bovendien kunt u hiermee andere programma starten waarmee u beelden kunt bewerken.



### [Stitch Photos/Foto's samenvoegen]

Hiermee voegt u meerdere beelden samen tot één grote panoramafoto (p. 38).

### [Edit Movie/Film bewerken]

Hiermee bewerkt u films of stilstaande beelden die aan elkaar zijn gekoppeld. U kunt tekst voor titels of achtergrondmuziek toevoegen en diverse effecten toepassen (p. 34).

### [Process RAW Images/RAW-beelden verwerken]

Hiermee converteert u RAW-beelden in standaardbeelden. Tijdens de conversie kunt u afbeeldingskenmerken zoals de helderheid, het contrast en de kleurbalans aanpassen.

## [Export/Exporteren]

### [Export Still Images/Stilstaande beelden exporteren]

Hiermee kunt u de grootte of het type van een beeld wijzigen en het beeld exporteren als een nieuw beeld.



### [Export Movies/Films exporteren]

Hiermee kunt u de grootte of het type van een film wijzigen en het beeld exporteren als een nieuwe film.

### [Extract frames from a movie/Frames uit een film extraheren]

Hiermee extraheert u stilstaande beelden uit films binnen een opgegeven interval en slaat u de beelden op als beeldbestanden (alleen in Windows XP).

### [Export Shooting Properties/Opname-eigenschappen exporteren]

Hiermee kunt u de benodigde gegevens uit de opnamegegevens selecteren en naar een tekstbestand exporteren.

### [Export as a Screen Saver/Als schermbeveiliging exporteren]

Hiermee exporteert u het beeld als schermbeveiligingsbestand.

### [Export as a Wallpaper/Als achtergrond exporteren]

Hiermee exporteert u het beeld als achtergrondbestand.

### [Backup to CD/Reservekopie maken op cd]

Hiermee maakt u een reservekopie van beelden op een cd-r/rw.



De functie [Backup to CD/Reservekopie maken op cd] kan alleen worden gebruikt op computers die aan de volgende vereisten voldoen.

- Windows XP is al geïnstalleerd
- Een cd-r/rw-station maakt deel uit van de standaardconfiguratie

## [Print/Afdrukken]

### [One Photo Per Page Print/Eén foto per pagina afdrukken]

Hiermee drukt u één beeld per pagina af (p. 21). Zo kunt u gemakkelijk foto's afdrukken.



### [Index Print/Index afdrukken]

Hiermee rangschikt u kleine versies van de beelden in rijen en drukt u deze af.

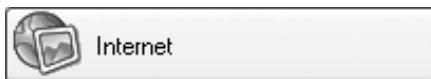
### [Print Using Other Software/Afdrukken met andere software]

Selecteer de software die u wilt gebruiken en druk de gewenste beelden af.

## [Internet]

### [Email Images/Beelden die geschikt zijn voor e-mail]

Hiermee converteert u de geselecteerde beelden naar de geschikte grootte voor verzending via e-mail. Bovendien kunt u deze functie gebruiken om automatisch een e-mailprogramma te starten nadat de conversie is voltooid.



- Als u naar het vorige scherm wilt terugkeren nadat u een taak hebt geselecteerd, klikt u op [Return to Main Menu/Terugkeren naar hoofdmenu] onder aan het taakscherm.
- In ZoomBrowser EX zijn diverse Help-functies beschikbaar. Klik op het menu [Help], de knop [?] of de knop [Help] als u onderwerpen wilt weer-geven over procedures voor gebruik of de functies die beschikbaar zijn.

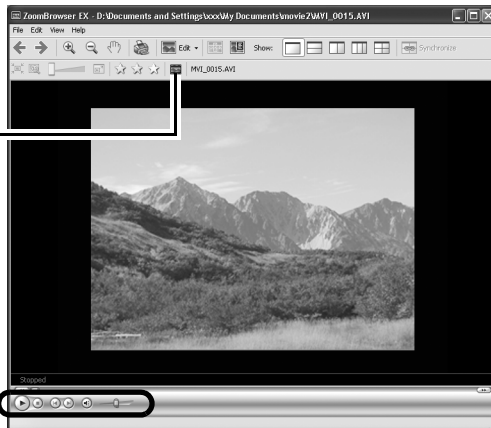
# Films afspelen

- 1 Dubbelklik in het weergavegebied van ZoomBrowser EX op een beeld met een filmpictogram.

Het weergavevenster wordt geopend en de film wordt hierin afgespeeld.

U kunt de weergegeven scène opslaan als een stilstaand beeld door hier te klikken.

U kunt de weergave en het geluidsvolume van de film regelen.



## Windows 2000, Windows ME en Windows 98 Tweede editie

QuickTime is vereist als u films wilt afspelen en bewerken. Volg de onderstaande procedures om QuickTime te installeren.

1. Plaats de cd Canon Digital Camera Solution Disk in het cd-rom-station.  
Als het installatiescherm niet automatisch verschijnt, opent u het met de procedures die worden beschreven in het gedeelte *Het installatiescherm openen* (p. 12).
2. Klik onder QuickTime op de knop [Install/Installeren].



Volg de instructies op het scherm om door te gaan met de installatie.

# Films bewerken

U kunt films maken en bewerken: films en stilstaande beelden die u hebt gedownload naar de computer met elkaar verbinden, achtergrondmuziek, titels en andere tekst toevoegen en verschillende effecten op de films toepassen.



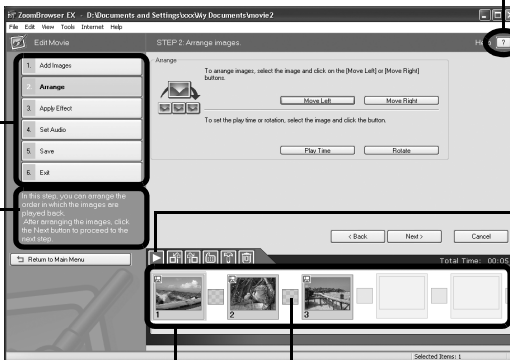
- Het programma QuickTime is nodig om films af te spelen en te bewerken in Windows 2000, Windows ME of Windows 98 Tweede editie. Installeer het programma tijdens de procedures in het onderwerp 'Films afspelen' in het gedeelte *Windows 2000, Windows ME en Windows 98 Tweede editie* (p. 33).
- Films worden opgeslagen in de indeling Motion JPEG AVI.

- 1 Klik in het hoofdvenster van ZoomBrowser EX op [Edit/Bewerken] en vervolgens op [Edit Movie/Film bewerken].
- 2 Klik op [1. Add Images/1. Beelden toevoegen] en selecteer de beelden (film of stilstaande beelden) die u wilt bewerken.  
U kunt meerdere films of stilstaande beelden selecteren.
- 3 Voer de stappen aan de linkerzijde van het scherm uit om de film te bewerken en op te slaan.

Voer deze stappen uit om verder te gaan.

Klik op deze knop voor uitgebreide gebruiksinstructies.

Instructies



Klik op deze knop om de film af te spelen die wordt bewerkt.

## Storyboardgebied

Bevat miniatures van de geselecteerde beelden. Verbindt afbeeldingen met elkaar van links naar rechts.

## Vak met overgangseffecten

Wordt weergegeven tussen twee aangrenzende beelden en bevat de symbolen van de overgangseffecten die de beelden met elkaar verbinden.

# De sluitert op afstand bedienen

U kunt stilstaande beelden opnemen door de sluitert van een aangesloten camera vanaf de computer te bedienen. Dit is vooral handig als u de beelden tijdens de opname op het grotere beeldscherm van de computer wilt bekijken en als u grote hoeveelheden foto's wilt maken zonder dat u bang hoeft te zijn dat de geheugenkaart van de camera vol raakt.

## Vorbereidingen voor opnemen op afstand

- 1 Sluit de meegeleverde interfacekabel op de USB-poort van de computer en de DIGITAL-uitgang van de camera aan en zet de camera in de juiste modus voor het maken van een verbinding.



- De manier waarop de camera op de computer moet worden aangesloten en in de juiste modus moet worden gezet, verschilt per cameramodel. Raadpleeg de *Gebruikershandleiding* bij de camera.
- Geef de instellingen op die worden beschreven in het gedeelte *De eerste keer dat een camera op een computer wordt aangesloten* (p. 17) wanneer u de camera voor het eerst op de computer aansluit.

Het camerabeheervenster wordt weergegeven.

- 2 Open de lenskap of verwijder het beschermkapje bij modellen die daarmee zijn uitgevoerd.

Ga naar de volgende stap als uw model geen lenskap of beschermkapje heeft.

- 3 Klik op het tabblad [Remote shooting/ Opnemen op afstand].

- 4 Klik op [Starts Remote Shooting/ Opnemen op afstand starten].



- 5 Selecteer een bestemming voor de opgenomen beelden en klik op [OK].

## Het venster [RemoteCapture Task/RemoteCapture-taak]

Het venster [RemoteCapture Task/RemoteCapture-taak] heeft de volgende voorzieningen.

Hiermee kunt u de weergave van de zoeker of het gebied met detailinstellingen weergeven/verbergen.

U kunt opmerkingen aan beelden toevoegen door hier een vinkje te zetten en in de vakken eronder tekst te typen.

**Weergave van de zoeker**  
Als u op de knop [Start/Stop Viewfinder/Zoeker starten/stoppen] klikt terwijl er een open verbinding met de camera is, wordt het beeld in de zoeker van de camera hier weergegeven.

### Selectieknop voor grootte en resolutie

Hiermee selecteert u de grootte en de resolutie waarmee beelden worden opgenomen.

### Rotatie-instellingen

Hiermee stelt u de rotatieparameters voor beelden in nadat ze zijn opgenomen.

### Knop [Release/Ontgrendelen]

Hiermee ontgrendelt u de sluiters.

Verschuif dit schuifblokje om in of uit te zoomen.

### Knop [Start/Stop Viewfinder/Zoeker starten/stoppen]

Hiermee start of stopt u de weergave van de zoeker.


### Knop [Refresh/Vernieuwen]

Hiermee worden de belichting, focus en witbalans ingesteld op de beginwaarden.



Hier geeft u de basisinstellingen voor de camera op.




- De instellingen die in het venster [RemoteCapture Task/RemoteCapture-taak] beschikbaar zijn, verschillen per cameramodel.
- [RemoteCapture Task/RemoteCapture-taak] vergrendelt de belichtings- en focusinstellingen voor het onderwerp in het zoekergedeelte. Klik op  om deze waarden opnieuw in te stellen als de belichting of de afstand tot het onderwerp verandert.

## [Remote Shooting/Opnemen op afstand]



Zorg ervoor dat u de stand-bystand van de computer uitschakelt voordat u opnamen op afstand gaat maken. De werking van het apparaat kan niet worden gegarandeerd als de stand-bystand van de computer wordt geactiveerd.

- 1 Klik op  en controleer het onderwerp in de zoeker.
- 2 Wijzig indien nodig de grootte of resolutie van het beeld, de rotatie-instellingen en de instellingen onder in het venster.

Als u van plan bent de camera verticaal te houden om een onderwerp te fotograferen, kunt u het beeld in de juiste stand op de computer opslaan als u de rotatie-instellingen vooraf instelt.



Als de opnamemethode van de camera is voorzien van de functie [Auto Rotate/Beeld omkeren] en u deze functie instelt op [On/Aan], wordt het beeld automatisch gedraaid en met de juiste stand weergegeven in het venster [RemoteCapture Task/RemoteCapture-taak].

- 3 Klik op de knop [Release/Ontgrendelen].



- U kunt de sluitser ontgrendelen door op de sluitserknop van de camera of op de spatiebalk van het toetsenbord te drukken.
- Met uitzondering van de sluitserknop kunt u de zoomknoppen en overige knoppen en schakelaars op de camera niet gebruiken zolang u de camera voor opnamen op afstand gebruikt.
- Mogelijk merkt u dat er bij het maken van opnamen op afstand iets meer tijd zit tussen het ontgrendelen en het activeren van de sluitser dan wanneer u de camera los gebruikt.

# Panoramabeelden samenvoegen – PhotoStitch

U kunt een panoramabeeld maken door diverse beelden samen te voegen. Beelden kunnen gemakkelijker worden samengevoegd als ze zijn genomen in de Stitch Hulp-modus omdat de volgorde en afdrukstand van de beelden dan automatisch door PhotoStitch kunnen worden vastgesteld.

## Beelden die in de Stitch Hulp-modus zijn gemaakt

Een serie beelden die is opgenomen in Stitch Hulp-modus wordt in één map opgeslagen wanneer deze van de camera wordt gedownload. Bovendien wordt het onderstaande pictogram bij dergelijke beelden in het weergavegebied weergegeven.

Pictogram dat wordt weergegeven bij beelden die in de Stitch Hulp-modus zijn gemaakt.

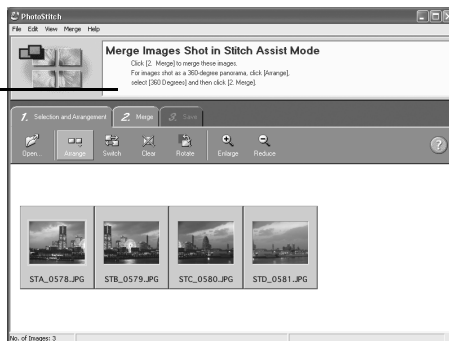


- Raadpleeg de *Gebruikershandleiding* bij de camera voor informatie over het maken van opnamen in de Stitch Hulp-modus.
- Beelden die in de Stitch Hulp-modus zijn opgenomen met een groot-hoekconversielens, teleconversielens of close-uplens kunnen niet nauwkeurig worden samengevoegd.

## PhotoStitch starten

- 1 Klik in het hoofdvenster van ZoomBrowser EX op [Edit/Bewerken] en vervolgens op [Stitch Photos/Foto's samenvoegen].
- 2 Klik op [1. Select Images/1. Beelden selecteren] en selecteer diverse beelden in het weergavegebied.
- 3 Klik op [2. Open PhotoStitch/ 2. PhotoStitch starten].

Instructies



- 4 Voeg de beelden samen volgens de instructies in het deelvenster boven in het PhotoStitch-venster.



# Persoonlijke camera-instellingen opgeven met de instellingen voor [My Camera/Mijn camera]

Het opstartscherm, het opstartgeluid, het sluitergeluid, het werkgeluid en het zelftimergeluid vormen de instellingen voor [My Camera/Mijn camera]. U kunt uw favoriete beelden en geluiden vanaf de computer toevoegen aan de instellingen voor [My Camera/Mijn camera]. In dit gedeelte wordt uitgelegd hoe u de instellingen voor [My Camera/Mijn camera] die op de computer zijn opgeslagen naar de camera uploadt en omgekeerd.

## Het venster [My Camera/Mijn camera] weergeven

- 1 Sluit de meegeleverde interfacekabel op de USB-poort van de computer en de DIGITAL-uitgang van de camera aan en zet de camera in de juiste modus voor het maken van een verbinding.



- De manier waarop de camera op de computer moet worden aangesloten en in de juiste modus moet worden gezet, verschilt per camera-model. Zie de *Gebruikershandleiding* bij de camera.
- Geef de instellingen op die worden beschreven in het gedeelte *De eerste keer dat een camera op een computer wordt aangesloten* (p. 17) wanneer u de camera voor het eerst op de computer aansluit.

Het camerabeheervenster wordt weergegeven.

- 2 Klik op het tabblad [Set to Camera/ Instellen op camera].
- 3 Klik op [Set My Camera/Mijn camera instellen].  
Het venster [My Camera/Mijn camera] wordt geopend.



## Functies in het venster [My Camera/Mijn camera]

ZoomBrowser EX bevat diverse vooraf vastgelegde instellingen voor [My Camera/Mijn camera]. U kunt deze instellingen controleren in het venster [My Camera/Mijn camera].

### Tabbladen

Klik hierop om te schakelen tussen het aanpassen van afzonderlijke instellingen of groepen instellingen.

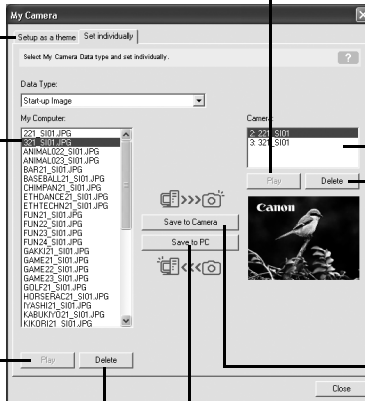
Hier worden de bestanden met camera-instellingen weergegeven die u op de computer hebt opgeslagen.

### Knop [Play/Afspelen]

Hiermee wordt het geluid van het geselecteerde instellingenbestand afgespeeld.

### Knop [Delete/Verwijderen]

Hiermee wordt een instellingenbestand van de computer verwijderd.



### Knop [Play/Afspelen]

Hiermee wordt het geluid van het instellingenbestand in de camera afgespeeld.

Hier worden de instellingen in de camera weergegeven.

### Knop [Delete/Verwijderen]

Hiermee wordt een instellingenbestand uit de camera verwijderd.

### Knop [Save to Camera/ Opslaan op camera]

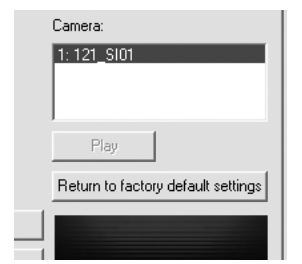
Hiermee wordt een instellingenbestand van de computer opgeslagen op de camera.

### Knop [Save to PC/ Opslaan op pc]

Hiermee wordt een instellingenbestand van de camera opgeslagen van de computer.



Op camera's die maar één camera-instelling kunnen registreren, wordt de knop [Return to factory default settings/Standaardinstellingen herstellen] weergegeven. Als u op deze knop klikt, wordt de camera-instelling teruggezet naar de standaardinstelling.



## De persoonlijke instellingen opslaan op de camera



- U kunt de persoonlijke camera-instellingen op een van de volgende twee manieren selecteren en op de camera opslaan: afzonderlijk of in thema's.
- Het thema 'Animal/Dier' heeft bijvoorbeeld een dier in het opstartscherm, terwijl alle geluidsbestanden van dit thema dierengeluiden bevatten. De namen van de standaardbestanden voor de verschillende thema's voor de persoonlijke camera-instellingen beginnen allemaal met dezelfde basisnaam. Zo beginnen de opstartscherm- en geluidsbestanden van het thema 'Animal/Dier' allemaal met 'Animal~/Dier~'.



Op het moment dat de persoonlijke camera-instellingen op de camera worden opgeslagen of worden overgebracht naar de computer, mag u de interfacekabel niet loskoppelen, de camera niet uitschakelen en de camera niet loskoppelen van de computer.

- 1** Selecteer het tabblad [Setup as a theme/Instellen als thema] in het venster [My Camera/Mijn camera].  
Als u het opstartscherm of -geluid afzonderlijk wilt instellen, klikt u op het tabblad [Set individually/Afzonderlijk instellen] en selecteert u het beeld of het geluid.
- 2** Selecteer in de lijst [My Computer/Mijn computer] het bestand met instellingen dat u op de camera wilt opslaan.
- 3** Selecteer in de lijst [Camera] de instelling die u wilt wijzigen en klik op [Save to Camera/Opslaan op camera].  
Het opslaan van de instellingen voor [My Camera/Mijn camera] op de computer is hiermee voltooid. In de lijst Camera wordt de instelling weergegeven uit het geselecteerde bestand. Als een instelling voor deze categorie eerder is opgeslagen, wordt de instelling overschreven.  
Herhaal zo nodig de stappen 1 tot en met 3.  
Als u deze gegevens op de camera wilt gebruiken, wijzigt u het opstartscherm en de geluidsinstellingen op de camera zelf. Zie de *Gebruikershandleiding* bij de camera voor meer informatie.

## De persoonlijke camera-instellingen opslaan op de computer

- 1** Selecteer het tabblad [Setup as a theme/Instellen als thema] in het venster [My Camera/Mijn camera].  
Als u het opstartscherm of -geluid afzonderlijk wilt instellen, klikt u op het tabblad [Set individually/Afzonderlijk instellen] en selecteert u het beeld of het geluid.
- 2** Selecteer in de lijst [Camera] de bestanden met instellingen die u op de computer wilt opslaan.
- 3** Klik op [Save to PC/Opslaan op pc].
- 4** Geef een bestandsnaam op voor de geselecteerde instelling en klik op [OK].  
Het opslaan van de persoonlijke camera-instellingen op de computer is hiermee voltooid. Herhaal zo nodig de stappen 1 tot en met 4.

## Nieuwe gegevens aan het venster [My Camera/Mijn camera] toevoegen

Een nieuw beeld- of geluidsbestand maken en dit toevoegen aan het venster [My Camera/Mijn camera].

- Beeld- en geluidsbestanden toevoegen nadat u ze hebt gemaakt

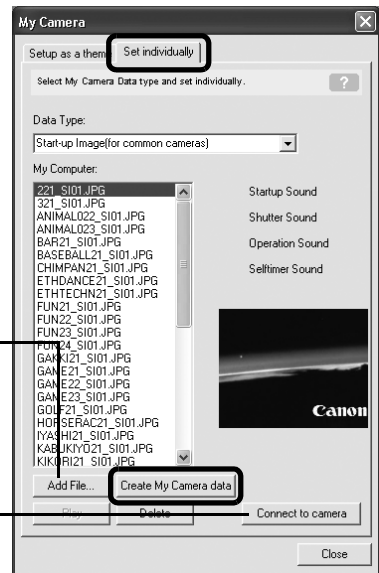
## Oorspronkelijke opstartschermbestanden en -geluiden toevoegen nadat u ze hebt gemaakt

U kunt in een handomdraai opstartschermbestanden en opstartgeluidsbestanden maken met het programma *My Camera Maker* (alleen Windows XP of Windows 2000).

- 1 Klik op het menu [Edit/Bewerken] in het hoofdvenster van ZoomBrowser EX en selecteer [ManageMy Camera/Mijn camera beheren].  
Het venster [My Camera/Mijn camera] wordt geopend.
- 2 Selecteer het tabblad [Set individually/Afzonderlijk instellen] in het venster [My Camera/Mijn camera] en klik vervolgens op de knop [Create My Camera Data/Gegevens voor mijn camera maken].

**Knop [Add File/Bestand toevoegen]**  
Hiermee voegt u beeld- en geluidsbestanden toe die kunnen worden gebruikt als instellingsbestanden. Toegevoegde bestanden worden in de lijst weergegeven.

**Knop [Connect to camera/Camera verbinden]**  
Hiermee maakt u verbinding met de camera.



*My Camera Maker* wordt gestart.

- 3 Volg de instructies in het bovenste gedeelte van het venster [My Camera Maker] en maak beeld- of geluidsbestanden.

Instructies

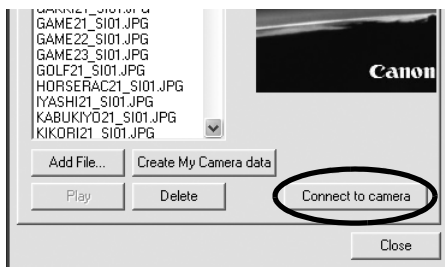


#### 4 Wanneer u het bestand hebt opgeslagen, klikt u op en sluit u het venster [My Camera Maker].

U hebt het bestand nu als een instellingsbestand aan de computer toegevoegd.

#### 5 Als u verbinding wilt maken met de camera, klikt u op [Connect to Camera/ Camera verbinden].

U kunt de instellingsbestanden die u zojuist aan de computer hebt toegevoegd, ook aan de camera toevoegen met behulp van de procedures in het gedeelte *De persoonlijke camera-instellingen opslaan op de camera* (p. 41).



- Gebruik instellingen zoals de volgende wanneer u een beeldbestand maakt voor het opstartscherm met behulp van een ander beeldbewerkingsprogramma dan *My Camera Maker*.  
Compressiemethode : JPEG (Baseline JPEG)  
Gegevens samplen : 4:2:0 of 4:2:2  
Pixels (b x h) : 320 x 240 pixels
- Gebruik instellingen zoals de volgende wanneer u een geluidsbestand maakt met een ander geluidsopnameprogramma dan *My Camera Maker*.  
Compressiemethode : WAV (Monaural)  
Samplegrootte : 8 bits  
Samplesnelheid : 11,025 kHz of 8,000 kHz

Gebruik de volgende waarden als richtlijn voor de lengte van het geluidsbestand dat op de camera kan worden opgeslagen.

Type	Duur in seconden	
	11,025 kHz	8,000 kHz
Opstartgeluid	1,0 sec. of minder	1,2 sec. of minder
Sluitergeluid	0,3 sec. of minder	0,4 sec. of minder
Werkgeluid	0,3 sec. of minder	0,4 sec. of minder
Geluid zelftimer	2,0 sec. of minder	2,0 sec. of minder

# De software gebruiken op het Macintosh-platform – voorbereidingen

In dit hoofdstuk worden de basisprocedures voor het installeren van de software beschreven. Lees dit hoofdstuk voordat u de camera de eerste keer op de computer aansluit.

## De software installeren

Installeer de software vanaf de cd Canon Digital Camera Solution Disk.




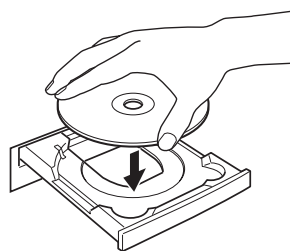
Zie *ArcSoft PhotoStudio* (p. 72) voor informatie over het installeren van ArcSoft PhotoStudio.

### Wat hebt u hierbij nodig

- Uw camera en computer
- Cd Canon Digital Camera Solution Disk
- Bij camera meegeleverde interfacekabel

### Installatieprocedure

- 1 Sluit alle toepassingen af.
- 2 Plaats de Canon Digital Camera Solution Disk in het cd-rom-station van de computer.
- 3 Dubbelklik op het pictogram [Canon Digital Camera Installer/Installatieprogramma voor digitale Canon-camera]  in het cd-rom-venster.



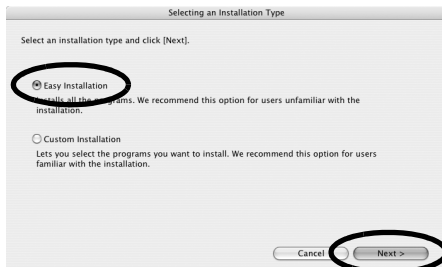
- 4 Klik onder [Digital Camera Software/ Software voor digitale camera] op de knop [Install/Installeer].



Installatiescherm

- 5** Selecteer [Easy Installation/ Standaardinstallatie] en klik op [Next/Volgende].

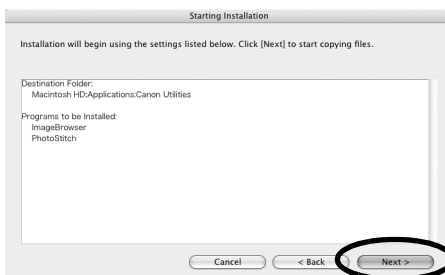
Selecteer [Custom Installation/Aangepaste installatie] als u programma's afzonderlijk voor installatie wilt selecteren.



- 6** Klik op [Agree/Akkoord] als u akkoord gaat met alle voorwaarden van de softwarelicentieovereenkomst.

- 7** Controleer de installatie-instellingen en klik op [Next/Volgende].

Volg de instructies op het scherm om door te gaan.

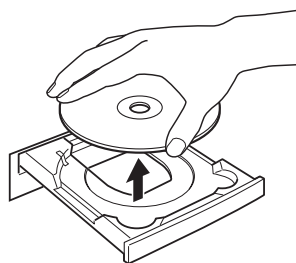


- 8** Wanneer de installatie is voltooid, klikt u op [OK].



- 9** Klik op [Exit/Afsluiten] in het installatiescherm en verwijder de cd uit het cd-rom-station.

Hiermee is de installatie van de software voltooid.



Raadpleeg het gedeelte *De software verwijderen* (p. 74) om de software te verwijderen die u volgens deze procedure hebt geïnstalleerd.

Download vervolgens beelden naar de computer (p. 46).

# De software gebruiken op het Macintosh-platform – grondbeginselen

In dit hoofdstuk worden de procedures voor het gebruik van ImageBrowser beschreven om de beelden van de camera naar de computer te downloaden en af te drukken. Lees dit hoofdstuk nadat de voorbereidingen in het gedeelte *De software gebruiken op het Macintosh-platform – voorbereidingen* zijn voltooid.

## Beelden downloaden naar de computer

Begin met het downloaden van de beelden naar uw computer. De downloadprocedures verschillen enigszins, afhankelijk van of u de camera op de computer aansluit (zie hieronder) of gebruikmaakt van een geheugenkaartlezer (p. 48).



Mogelijk kunt u geen beelden downloaden wanneer de camera is verbonden met een computer als er een groot aantal beelden (ongeveer 1000) is opgeslagen op de geheugenkaart. In dat geval wordt u aangeraden een geheugenkaartlezer te gebruiken.

### Camera aangesloten op computer

- 1 Sluit de meegeleverde interfacekabel aan op de USB-poort van de computer en op de DIGITAL-uitgang van de camera. Bereid de camera voor op communicatie met de computer.



De manier waarop de camera op de computer moet worden aangesloten en in de juiste modus moet worden gezet, verschilt per cameramodel. Zie de *Gebruikershandleiding* bij de camera.

Het camerabeheervenster wordt weergegeven.

Wordt het venster niet geopend, klik dan op het pictogram [CameraWindow] in de balk onder in het scherm. Als u wilt instellen of dit venster automatisch moet worden geopend wanneer u de camera op de computer aansluit, schakelt u de optie [Start when a camera is connected/Starten wanneer een camera is aangesloten] uit in het menu [File/Archief] in het camerabeheervenster.



## 2 Beelden downloaden.

Gebruik de camera of de computer om beelden te downloaden. De gedownloade beelden worden standaard opgeslagen in de map [Pictures/Afbeeldingen].

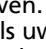
Het camerabeheervenster


U kunt de instellingen zoals het type beeld dat wordt gedownload en de doelmap wijzigen door op [Preferences/Voorkeuren] te klikken.

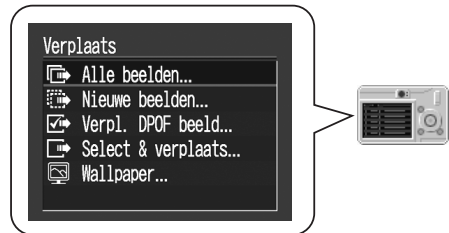


## Beelden downloaden met de camera (functie Verplaats)



- Als de omstandigheden gunstig zijn voor de functie Verplaats, wordt het instellingenmenu voor de functie Verplaats op het LCD-scherm weergegeven. Bovendien gaat de knop  (Afdrukken/Delen) branden als uw camera deze knop heeft.
- Raadpleeg de *Gebruikershandleiding* bij de camera voor meer informatie over de instellingen en procedures van Verplaats.

Geef de instellingen voor de functie Verplaats op en druk op de knop  (Afdrukken/Delen) of op de knop [SET].



## Beelden downloaden met de computer

Klik op [Starts to download images/ Downloaden van beelden starten].





- Standaard worden alle beelden gedownload die nog moeten worden gedownload.
- Als u beelden wilt downloaden waarvan de downloadinstellingen met de camera zijn ingesteld, klikt u op [Preferences/Voorkeuren] en selecteert u [Images whose transfer settings were specified with the camera/Beelden waarvan de downloadinstellingen zijn opgegeven met de camera] als het beeldtype dat moet worden gedownload.
- Klik op [Lets you select and download images/Beelden selecteren en downloaden] om de camerabeelden in een lijst weer te geven, de beelden te controleren voordat u ze downloadt en alleen de geselecteerde beelden te downloaden.

Wanneer de downloadbewerking is voltooid, worden de miniaturen van de gedownloade beelden in het bladervenster van ImageBrowser weergegeven.

Bij gedownloade mappen wordt een symbool weergegeven dat aangeeft dat de mappen zijn gedownload (het symbool verdwijnt wanneer u ImageBrowser afsluit).

Miniatuur



Vervolgens kunt u een beeld afdrukken (p. 50).

## Aansluiting op een geheugenkaartlezer

**1** Plaats de geheugenkaart in de lezer.

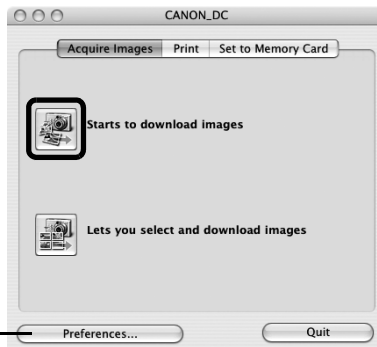
Gebruik indien nodig een los verkrijgbare kaartadapter. Raadpleeg de handleiding voor de geheugenkaartlezer voor aansluit- en gebruiksinstructies.

Het camerabeheervenster wordt weergegeven.

Wordt het venster niet geopend, klik dan op het pictogram [CameraWindow] in de balk onder in het scherm. Als u wilt instellen of dit venster automatisch moet worden geopend wanneer u de camera op de computer aansluit, schakelt u de optie [Start when a camera is connected/Starten wanneer een camera is aangesloten] uit in het camerabeheervenster.

## 2 Klik op [Starts to download images/Downloaden van beelden starten].

Als u het type beeld dat moet worden gedownload en de doelmap wilt instellen, klikt u op [Preferences/Voorkeuren].



- Standaard worden alle beelden naar de map [Pictures/Afbeeldingen] gedownload.
- Als u beelden wilt downloaden waarvan de downloadinstellingen met de camera zijn ingesteld, klikt u op [Preferences/Voorkeuren] en selecteert u [Images whose transfer settings were specified with the camera/Beelden waarvan de downloadinstellingen zijn opgegeven met de camera] als het type beeld dat moet worden gedownload.
- Klik op [Lets you select and download images/Beelden selecteren en downloaden] om de beelden op de geheugenkaart in een lijst weer te geven, de beelden te controleren voordat u ze downloadt en alleen de geselecteerde beelden te downloaden.
- Raadpleeg *Mappenstructuur van de geheugenkaart* (p. 77) voor informatie over de mappenstructuur en de bestandsnamen van de geheugenkaart.

Wanneer de downloadbewerking is voltooid, worden de miniaturen van de gedownloade beelden in het bladervenster van ImageBrowser weergegeven.

Vervolgens kunt u een beeld afdrukken (p. 50).

# Beelden afdrukken

Beelden kunnen op drie manieren worden afgedrukt: [One Photo per page Print/Eén foto per pagina afdrukken], [Index Print/Index afdrukken] en [Layout Print/Lay-out afdrukken]. In dit gedeelte wordt de methode voor één foto per pagina afdrukken besproken.




Films kunnen niet worden afgedrukt, maar u kunt wel stilstaande beelden afdrukken die u uit films hebt genomen en in afzonderlijke bestanden hebt opgeslagen.

## [One Photo per page Print/Eén foto per pagina afdrukken]

Met deze optie wordt één beeld per pagina afgedrukt, in standaardfoto-indeling. Als u meerdere beelden selecteert, worden deze elk afzonderlijk op een pagina afgedrukt.

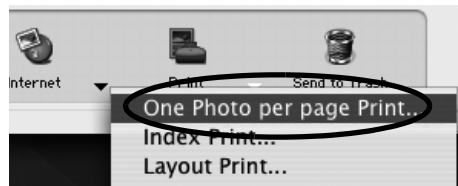
### 1 Selecteer de beelden die u wilt afdrukken.

Om een beeld te selecteren, klikt u erop. Als een beeld is geselecteerd, wordt een blauw kader rond het beeld weergegeven. Als u meerdere beelden wilt selecteren, houdt u de [Shift]-toets of de toets  (command) ingedrukt terwijl u op beelden klikt.



Rond geselecteerde beelden verschijnt een blauw kader.

### 2 Klik op [Print/Afdrukken] en selecteer [One Photo per page Print/Eén foto per pagina afdrukken].



Als u [Index Print/Index afdrukken] selecteert, kunt u de miniatures en opname-informatie afdrukken in een diagram. Als u [Layout Print/Lay-out afdrukken] selecteert, kunt u meerdere beelden indelen en afdrukken op één blad papier.

### 3 Stel de categorieën naar wens in.

Hiermee selecteert u een printer.

Hiermee selecteert u opties zoals de papiergrootte en de stand wanneer u klikt op [Page Setup/Pagina-instelling].

Hiermee configureert u de functie voor automatisch bijsnijden.

Plaats hier een vinkje als u de opnametijd en -datum met de beelden wilt afdrukken.

Hiermee stelt u het aantal af te drukken exemplaren in.



Klik op deze knop als u tussen beelden wilt schakelen als u meerdere beelden hebt geselecteerd.

### 4 Klik op [Print/Afdrukken].

Het venster [Print/Afdrukken] wordt nu geopend.

### 5 Wanneer u het aantal exemplaren en andere instellingen hebt vastgelegd, klikt u op [Print/Afdrukken].

### 6 Klik na het afdrukken op om het venster te sluiten.

In dit hoofdstuk zijn de grondbeginselen van ImageBrowser beschreven.

Wanneer u de grondbeginselen onder de knie hebt, kunt u met de geavanceerde technieken gaan experimenteren.

*De software gebruiken op het Macintosh-platform – geavanceerde technieken (p. 52).*

# De software gebruiken op het Macintosh-platform – geavanceerde technieken

In dit hoofdstuk worden verschillende ImageBrowser-functies toegelicht. Neem dit hoofdstuk door nadat u de basisprocedures voor ImageBrowser in het hoofdstuk *De software gebruiken op het Macintosh-platform – grondbeginselen* goed hebt doorgelezen.



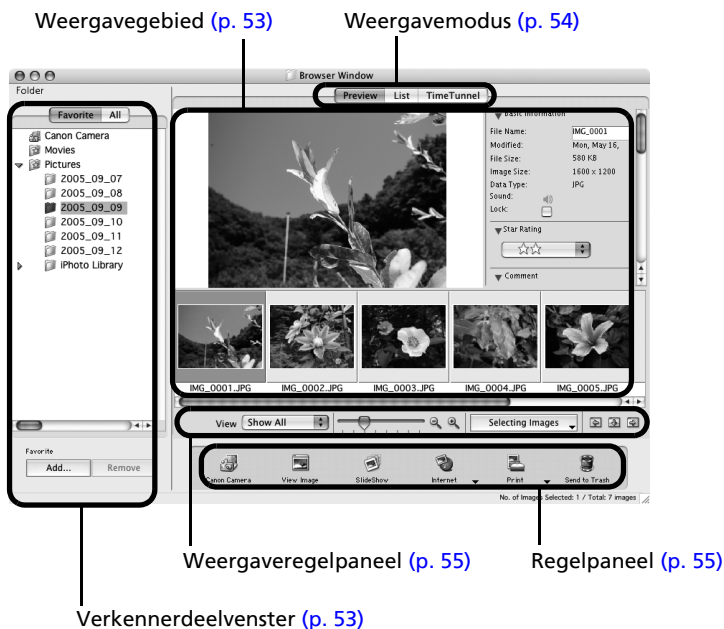
Raadpleeg het gedeelte *Informatie over uw camera* (p. 87) als u wilt weten of uw camera deze functies ondersteunt.

## Vensters van ImageBrowser

In dit gedeelte worden de belangrijkste ImageBrowser-vensters beschreven: het bladervenster, het weergavevenster en het venster [File Information/Bestandsgegevens].

### Bladervenster

In dit venster kunt u beelden die naar de computer zijn gedownload weergeven en ordenen.



## Verkennerdeelvenster

- In dit gebied selecteert u mappen. De beelden in de geselecteerde map worden in het weergavegebied weergegeven.
- Als u [Favorite Folders/Favoriete mappen] hebt geselecteerd, worden alleen die mappen weergegeven die u vooraf als favoriete mappen hebt opgegeven. U wordt aangeraden om een map die u regelmatig gebruikt als favoriete map op te geven. Als u [All Folders/Alle mappen] hebt geselecteerd, worden alle mappen weergegeven.

### Manieren om een favoriete map op te geven

- Als [Favorite Folders/Favoriete mappen] wordt weergegeven, klikt u op [Add/Voeg toe] en selecteert u een map.
- Als [All Folders/Alle mappen] wordt weergegeven, selecteert u een map en klikt u op [Add to Favorites/Voeg toe aan Favorieten].

## Weergavegebied

- Hier worden de beelden weergegeven uit de map die in het verkennerdeelvenster is geselecteerd. De stijl van weergave hangt af van de weergavemodus die u hebt geselecteerd.

### Manieren om beelden in het weergavegebied te selecteren

- Eén beeld selecteren: klik op een beeld.
  - Meerdere beelden selecteren: klik op het eerste beeld en houd vervolgens de [Shift]-toets of de toets [⌘] (command) ingedrukt terwijl u op de andere gewenste beelden klikt.
  - Meerdere, opeenvolgende beelden selecteren: klik op het eerste beeld en houd vervolgens de [Shift]-toets of de [option]-toets ingedrukt terwijl u op het laatste beeld klikt.
- De volgende typen pictogrammen kunnen, naargelang de beeldkenmerken, rond beelden worden weergegeven.



Beelden die zijn gemaakt in de cameramodus Stitch Hulp



RAW-beelden



Films



Beelden met geluidsbestanden



Beveiligde beelden



Beelden die met de AEB-functie van de camera zijn gemaakt



Beelden die zijn gemaakt met een gekantelde camera die alleen in het scherm worden vergroot

## Weergavemodus

- Hiermee selecteert u de weergavestijl voor het weergavegebied.

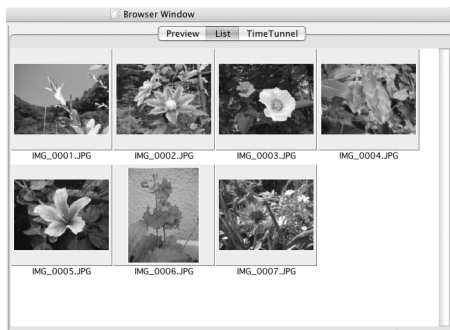
### [Preview/Voorvertoning]

In deze modus wordt het beeld groter en met beeldgegevens weergegeven.



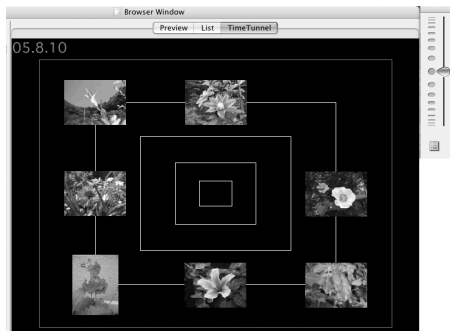
### [List/Lijst]

Hiermee worden de beelden in de map die in het verkennerdevenster is geselecteerd in rijen en kolommen weergegeven.



### [TimeTunnel/Chronologisch]

Hiermee worden de beelden chronologisch op een tijdsbalk weergegeven. Met de schuifregelaar rechts in het venster kunt u over de tijdsbalk van het verleden naar het heden lopen.





## Weergaveregelpaneel

- In dit regelpaneel past u de weergave-instellingen voor het weergavegebied aan.

### Weergavegrootte

Hiermee wijzigt u de grootte van de miniatuur in het weergavegebied.

### Selectiemenu

Dit menu gebruikt u om alle beelden in het weergavegebied te selecteren of om de selectie van alle beelden in het weergavegebied ongedaan te maken.



### Beelden filteren

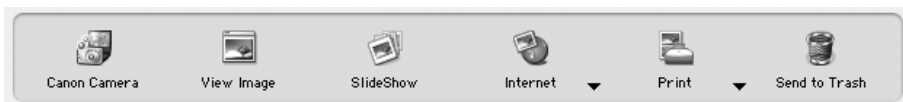
Met deze functie filtert u de beelden op hun sterrenclassificatie zodat alleen beelden met het opgegeven aantal sterren in het weergavegebied worden weergegeven. U kunt één van drie sterrenclassificaties toekennen aan een beeld in het weergavevenster, het venster [File Information/Bestandsgegevens] of in de kolom met gegevens in de modus [Preview/Voorvertoning].

### Knoppen Verbergen

Links: hiermee verbergt u het verkennerdeelvenster.  
Midden: hiermee verbergt u het regelpaneel.  
Rechts: hiermee verbergt u de beeldgegevens in de modus [Preview/Voorvertoning].

## Regelpaneel

- Het regelpaneel bevat knoppen waarmee u diverse functies kunt uitvoeren.



De functies die hier worden weergegeven worden toegelicht in het gedeelte *Regelpaneelfuncties* (p. 58).

## Weergavevenster

Dubbelklik op een beeld in het weergavegebied als u dit in het weergavevenster wilt weergeven.

**[Zoom]**  
Hiermee wijzigt u de zoominstelling van het beeld.

**Menu [Star Rating/Sterren classificatie]**  
Hiermee geeft u een sterren classificatie aan een beeld.

**Beeldselectiekноп**  
Hiermee schakelt u tussen beelden.

**Knop [Save/Opslaan]**  
Hiermee slaat u het bewerkte beeld op.

**Menu [Edit/Wijzig]**  
U kunt beelden bijsnijden, kleuren en helderheid aanpassen, rode ogen corrigeren en teksten invoegen. Bovendien kunt u vanuit dit menu andere programma's starten waarmee u beelden kunt bewerken.

**Knop [Show Information/Gegevens weergeven]**  
Hiermee geeft u het AF-frame (focuspuntframe) en de opnamegegevens weer.

**Knop [Print/Afdrukken]**  
Hiermee drukt u het weergegeven beeld af.

**Knop [Full Screen/Volledig scherm]**  
Hiermee geeft u het beeld weer op volledige schermgrootte. (U kunt ook dubbelklikken op een beeld om het weer te geven op volledige schermgrootte.) Klik op het beeld of druk op een willekeurige toets op het toetsenbord om het beeld weer op normale grootte weer te geven.

**Menu [Number of Displays/Aantal weergegeven beelden]**  
Hiermee geeft u meerdere beelden tegelijk weer. Dit is handig voor als u beelden wilt vergelijken.

**Knop [Synchronize/Synchroniseer]**  
Hiermee synchroniseert u de weergaveinstellingen wanneer meerdere beelden worden weergegeven.



- Als een RAW-beeld wordt weergegeven, wordt de knop [Show Original Image/Oorspronkelijk beeld weergeven] eronder weergegeven. Als u op deze knop klikt, wordt het geconverteerde beeld in het weergavevenster weergegeven.
- Als een filmbestand wordt weergegeven, verschijnt de knop [Save as Still Image/Opslaan als stilstaand beeld] naast de sterren classificatie.

## Het venster [File Information/Bestandsgegevens]

Het venster [File Information/Bestandsgegevens] wordt weergegeven wanneer u een beeld in het weergavegebied selecteert, op het menu [File/Archief] klikt en [Get Info/Info] klikt. Het venster [File Information/Bestandsgegevens] wordt niet weergegeven in de modus [Preview/Voorvertoning].

### Menu [Star Rating/Sterrenclassificatie]

Hiermee geeft u een sterrenclassificatie aan een beeld.

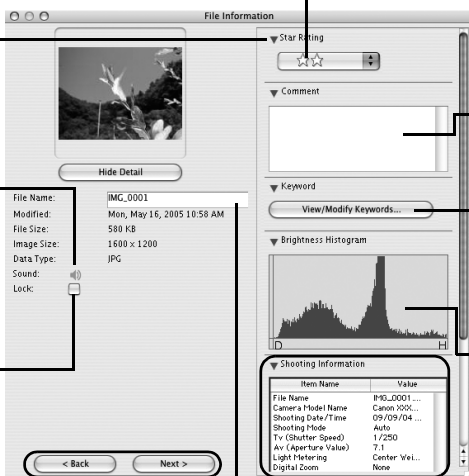
Hiermee geeft u categorieën weer of verborgen u deze.

Hiermee speelt u een geluidsbijlage bij een beeld af.

**[Lock/Vergrendel]**  
Hiermee voorkomt u dat een beeld wordt overschreven of verwijderd.

**Beeldselectieknoppen**  
Hiermee schakelt u tussen beelden.

**Bestandsnaam**  
U kunt bestandsnamen wijzigen.



**[Comment/Opmerking]**  
Hier kunt u een opmerking typen.

**[Keyword/Trefwoord]**  
Hiermee geeft u de trefwoorden op die bij zoekacties worden gebruikt.

**[Brightness Histogram/Helderheidshistogram]**  
Een grafiek van de verdeling van licht en donker in een beeld.

**[Shooting Information/Opnamegegevens]**  
Hier worden gedetailleerde gegevens over de opname-instellingen op het moment van de opname weergegeven, zoals de sluitersnelheid of de belichtingsinstelling. Welke gegevens worden weergegeven hangt af van het cameramodel.

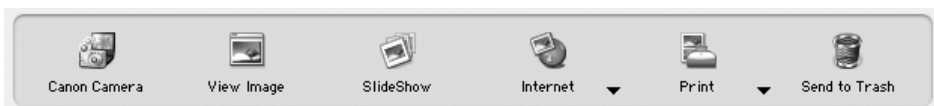
# ImageBrowser-functies

In dit gedeelte worden kort de ImageBrowser-functies toegelicht.



Raadpleeg het gedeelte *Informatie over uw camera* (p. 87) als u wilt weten of uw camera deze functies ondersteunt.

## Regelpaneelfuncties



### [Canon Camera/Canon-camera]

Hiermee opent u het camerabeheervenster waarin u de volgende handelingen kunt uitvoeren.

#### [Acquire Images/Beelden ophalen]

Hiermee downloadt u beelden van de camera/geheugenkaart (p. 46, 48).

Bovendien kunt u geluidsbestanden downloaden die zijn opgenomen met de functie Audio Recorder op de camera.

#### [Print/Afdrukken]

Hiermee selecteert u de beelden in een camera of op een geheugenkaart en drukt u deze af. U kunt op verschillende manieren afdrukken: alle beelden afdrukken, een contactafdruk (index) van alle beelden afdrukken, afdrukken met behulp van DPOF-instellingen, of door de beelden vóór het afdrukken te selecteren.

#### [Set to Camera/Instellen op camera]

Hiermee stelt u camera-instellingen in, zoals de instellingen voor [My Camera/Mijn camera] (p. 67). Bovendien kunt u hiermee beelden van de computer naar de camera uploaden.

#### [Remote Shooting/Opnemen op afstand]

Hiermee kunt de sluiterknop van de camera vanaf de computer bedienen (p. 63).

### [View Image/Beeld weergeven]

Hiermee geeft u het geselecteerde beeld of de geselecteerde film in het weergavevenster weer.

### [SlideShow/Diavoorstelling]

Hiermee start u een diashow van de selecteerde beelden. Klik op het menu [View/Beeld] en selecteer [Slide Show Options/Diashowopties] om de instellingen voor de diashow op te geven.

### [Internet]

#### [Create Images for Email/Beelden voor e-mail maken]

Hiermee converteert u de geselecteerde beelden naar de geschikte grootte voor verzending via e-mail. Bovendien kunt u deze functie gebruiken om automatisch een e-mailprogramma te starten nadat de conversie is voltooid.

## [Print/Afdrukken]

### [One Photo Per Page Print/Eén foto per pagina afdrukken]

Hiermee drukt u één beeld per pagina af (p. 50).

Zo kunt u gemakkelijk foto's afdrukken.

### [Index Print/Index afdrukken]

Hiermee rangschikt u kleine versies van de beelden in rijen en drukt u deze af.

### [Layout Print/Lay-out afdrukken]

Hiermee kunt u meerdere beelden op één pagina rangschikken en afdrukken.

U kunt ook bijschriften en titels invoegen.

## [Send to Trash/Naar prullenbak]

Hiermee verplaatst u de geselecteerde beelden naar de prullenbak.

## Funcies in menu's

### Beelden zoeken: menu [File/Archief], [Search/Zoek]

Hiermee zoekt u beelden op basis van criteria zoals een sterrenclassificatie, datums, trefwoorden of bijschriften.

### Beelden exporteren: menu [File/Archief], [Export Images/Beelden exporteren]

- [Edit and Save/Bewerken en opslaan]: hiermee kunt u het bestandstype of de grootte van het bestand wijzigen en het bestand exporteren.
- [Export Shooting Properties/Opname-eigenschappen exporteren]: hiermee kunt u de opname-eigenschappen naar een tekstbestand exporteren.
- [Export as a Screensaver/Als schermbeveiliging exporteren]: hiermee exporteert u het beeld als schermbeveiligingsbestand.
- [Export an Image as Wallpaper/Als achtergrond exporteren]: hiermee exporteert u het beeld als achtergrondbestand.

### Beelden ordenen: menu [File/Archief], [Organize Image/Beelden ordenen]

- Beelden sorteren: hiermee sorteert u beelden aan de hand van criteria zoals de opnamedatum of de sterrenclassificatie en slaat u deze in een opgegeven map op.
- [Rename/Hernoemen]: hiermee wijzigt u de bestandsnamen van meerdere beelden in één bewerking.

### RAW-beelden converteren: menu [File/Archief], [RAW image processing/RAW-beelden verwerken]

Hiermee converteert u RAW-beelden. Tijdens de conversie kunt u afbeeldingskenmerken zoals de helderheid, het contrast en de kleurbalans aanpassen.

### Panorama's samenvoegen: menu [Edit/Wijzig], [PhotoStitch]

Hiermee voegt u meerdere beelden samen tot één grote panoramafoto (p. 66).

### Films bewerken: menu [Edit/Bewerken], [Movie Edit/Film bewerken]

Hiermee bewerkt u films of stilstaande beelden die aan elkaar zijn gekoppeld.

U kunt titels of achtergrondmuziek toevoegen en diverse effecten toepassen (p. 62).

### **Stilstaande beelden uit films nemen: Menu [Edit/Wijzig], [Extract frames from a movie/Frames uit een film nemen]**

Hiermee neemt u stilstaande beelden uit films binnen een opgegeven interval en slaat u de beelden op als beeldbestanden.

### **Weergave-instellingen: menu [View/Weergave], [View Settings/Weergave-instellingen]**

Hiermee geeft u beeldgegevens (bestandsnaam, opnamedatum en -tijd) onder de miniatuur weer of verbergt u deze.

### **Beelden sorteren: menu [View/Weergave], [Sort/Sorteer]**

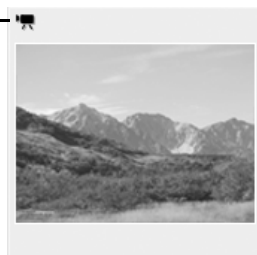
Hiermee rangschikt u de beelden in het bladergebied aan de hand van criteria zoals de bestandsnaam, de datum waarop het bestand is gewijzigd, de bestandsgrootte of de opnamedatum.

# Films afspelen

- 1 Dubbelklik in het weergavegebied van ImageBrowser op een beeld met een filmpictogram.

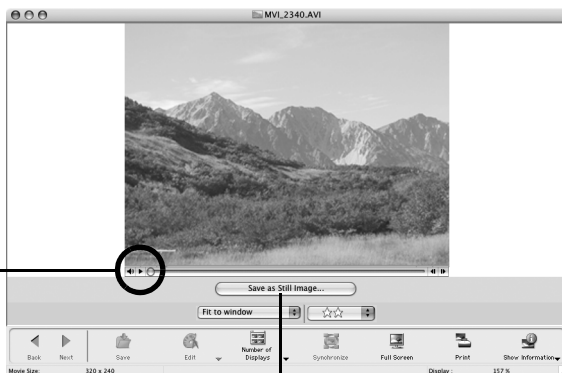
De film wordt weergegeven in het weergavevenster.

Het pictogram Film



- 2 Klik op de knop [Play/Speel af] .

U kunt de weergave en het geluidsvolume van de film regelen.



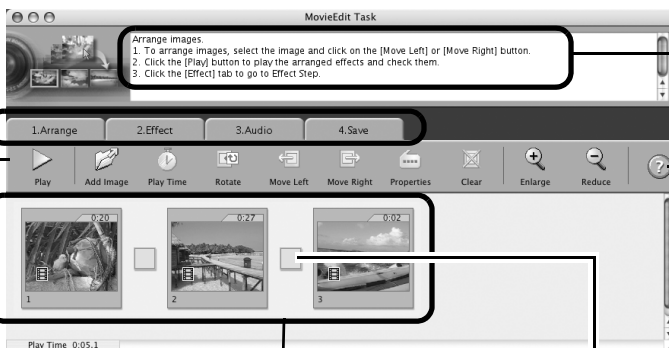
U kunt de weergegeven scène opslaan als een stilstaand beeld door hier te klikken.

# Films bewerken

U kunt films maken en bewerken: films en stilstaande beelden die u hebt gedownload naar de computer met elkaar verbinden, achtergrondmuziek, titels en andere tekst toevoegen en verschillende effecten op de films toepassen.

- 1** Selecteer het beeld of de beelden die u wilt bewerken in het weergavegebied van ImageBrowser (films of stilstaande beelden).  
U kunt meerdere films of stilstaande beelden selecteren.
- 2** Klik op het menu [Edit/Wijzig] en selecteer [Movie Edit/Film bewerken].
- 3** Voer de stappen uit die in het midden van het scherm worden weergegeven om de film te bewerken en sla de film op.

Voer deze stappen uit om verder te gaan.



Instructies

Klik op deze knop voor uitgebreide gebruiksinstructies.

Klik op deze knop om de film af te spelen die wordt bewerkt.

## Storyboardgebied

Bevat miniatures van de geselecteerde beelden. Verbindt afbeeldingen met elkaar van links naar rechts.

## Vak met overgangseffecten

Wordt weergegeven tussen twee aangrenzende beelden en bevat de symbolen van de overgangseffecten die beelden met elkaar verbinden.



# De sluiters op afstand bedienen

U kunt stilstaande beelden opnemen door de sluiters van een aangesloten camera vanaf de computer te bedienen. Dit is vooral handig als u de beelden tijdens de opname op het grotere beeldscherm van de computer wilt bekijken en als u grote hoeveelheden foto's wilt maken zonder dat u bang hoeft te zijn dat de geheugenkaart van de camera vol raakt.

## Vorbereidingen voor opnamen op afstand

- 1 Sluit de meegeleverde interfacekabel op de USB-poort van de computer en de DIGITAL-uitgang van de camera aan en zet de camera in de juiste modus voor het maken van een verbinding.



- De manier waarop de camera op de computer moet worden aangesloten en in de juiste modus moet worden gezet, verschilt per cameramodel. Raadpleeg de *Gebruikershandleiding* bij de camera.
- Wordt het camerabeheervenster niet automatisch weergegeven, klik dan op het pictogram [CameraWindow] in de balk onder in het scherm.

Het camerabeheervenster wordt weergegeven.

- 2 Open de lenskap of verwijder het beschermkapje bij modellen die daarmee zijn uitgevoerd.  
Ga naar de volgende stap als uw model geen lenskap of beschermkapje heeft.
- 3 Klik op het tabblad [Remote shooting/Opnemen op afstand].



- 4 Klik op [Starts Remote Shooting/Opnemen op afstand starten].
- 5 Selecteer een bestemming voor de opgenomen beelden en klik op [Choose/Kies].

## Het venster [RemoteCapture Task/RemoteCapture-taak]

Het venster [RemoteCapture Task/RemoteCapture-taak] heeft de volgende voorzieningen.

Hiermee kunt u de weergave van de zoeker of het gebied met detailinstellingen weergeven/verbergen.

### Selectieknop voor grootte en resolutie

Hiermee selecteert u de grootte en de resolutie waarmee beelden worden opgenomen.

U kunt opmerkingen aan beelden toevoegen door hier een vinkje te zetten en in de vakken eronder tekst te typen.

### Weergave van de zoeker

Als u op de knop [Start/Stop Viewfinder/Zoeker starten/stoppen] klikt terwijl er een open verbinding met de camera is, wordt het beeld in de zoeker van de camera hier weergegeven.



### Rotatie-instellingen

Hiermee stelt u de rotatieparameters voor beelden in nadat ze zijn opgenomen.

### Knop [Release/Ontgrendelen]

Hiermee ontgrendelt u de sluitur.

Verschuif dit schuifblokje om in of uit te zoomen.

### Knop [Start/Stop Viewfinder/Zoeker starten/stoppen]


Hiermee start of stopt u de weergave van de zoeker.

### Knop [Refresh/Vernieuw]

Hiermee worden de belichting, focus en witbalans ingesteld op de beginwaarden.

Stel hier de instellingen voor cameraopname in.




- De instellingen die in het venster [RemoteCapture Task/RemoteCapture-taak] beschikbaar zijn, verschillen per cameramodel.
- [RemoteCapture Task/RemoteCapture-taak] vergrendelt de belichtings- en focusinstellingen voor het onderwerp in het zoekergedeelte. Klik op  om deze waarden opnieuw in te stellen als de belichting of de afstand tot het onderwerp verandert.

## [Remote Shooting/Opnemen op afstand]



Zorg ervoor dat u de slaapstand van de computer uitschakelt voordat u opnamen op afstand gaat maken. De werking van het apparaat kan niet worden gegarandeerd als de slaapstand van de computer wordt geactiveerd.

- 1 Klik op  en controleer het onderwerp in de zoeker.
- 2 Wijzig indien nodig de grootte of resolutie van het beeld, de rotatie-instellingen en de instellingen onder in het venster.

Als u van plan bent de camera verticaal te houden om een onderwerp te fotograferen, kunt u het beeld in de juiste stand op de computer opslaan als u de rotatie-instellingen vooraf instelt.



Als de opnamemethode van de camera is voorzien van de functie [Auto Rotate/Beeld omkeren] en u deze functie instelt op [On/Aan], wordt het beeld automatisch gedraaid en met de juiste stand weergegeven in het venster [RemoteCapture Task/RemoteCapture-taak].

- 3 Klik op de knop [Release/Ontgrendelen].



- U kunt de sluiters ook ontgrendelen door op de sluitersknop van de camera of de spatiebalk van het toetsenbord te drukken.
- Met uitzondering van de sluitersknop kunt u de zoomknoppen en overige knoppen en schakelaars op de camera niet gebruiken zolang u de camera voor opnamen op afstand gebruikt.
- Mogelijk merkt u dat er bij het maken van opnamen op afstand iets meer tijd zit tussen het ontgrendelen en het activeren van de sluiters dan wanneer u de camera los gebruikt.

# Panoramabeelden samenvoegen – PhotoStitch

U kunt een panoramabeeld maken door diverse beelden samen te voegen. Beelden kunnen gemakkelijker worden samengevoegd als ze zijn genomen in de Stitch Hulp-modus omdat de volgorde en afdrukstand van de beelden dan automatisch door PhotoStitch kunnen worden vastgesteld.

## Beelden die in de Stitch Hulp-modus zijn gemaakt

Een serie beelden die is opgenomen in Stitch Hulp-modus wordt in één map opgeslagen wanneer deze van de camera wordt gedownload. Bovendien wordt het onderstaande pictogram bij dergelijke beelden in het weergavegebied weergegeven.

Pictogram dat wordt weergegeven bij beelden die in de Stitch Hulp-modus zijn gemaakt.

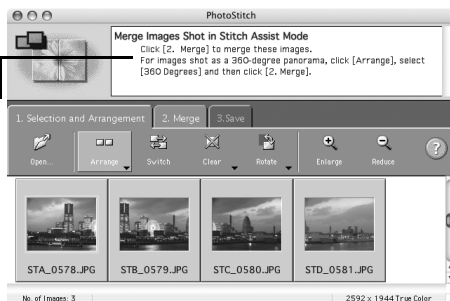


- Raadpleeg de *Gebruikershandleiding* bij de camera voor informatie over het maken van opnamen in de Stitch Hulp-modus.
- Beelden die in de Stitch Hulp-modus zijn opgenomen met een groothoekconversielens, teleconversielens of close-uplens kunnen niet nauwkeurig worden samengevoegd.

## PhotoStitch starten

- 1 Selecteer een serie beelden in het weergavegebied van ImageBrowser.
- 2 Klik op het menu [Edit/Bewerken] en selecteer [PhotoStitch].

Instructies



- 3 Voeg de beelden samen volgens de instructies in het deelvenster boven in het PhotoStitch-venster.

# Persoonlijke camera-instellingen opgeven met de instellingen voor [My Camera/Mijn camera]

Het opstartscherm, het opstartgeluid, het sluitergeluid, het werkgeluid en het zelftimergeluid vormen de instellingen voor [My Camera/Mijn camera]. U kunt uw favoriete beelden en geluiden vanaf de computer toevoegen aan de instellingen voor [My Camera/Mijn camera]. In dit gedeelte wordt uitgelegd hoe u de instellingen voor [My Camera/Mijn camera] die op de computer zijn opgeslagen naar de camera uploadt en omgekeerd.

## Het venster [My Camera/Mijn camera] weergeven

- 1 Sluit de meegeleverde interfacekabel op de USB-poort van de computer en de DIGITAL-uitgang van de camera aan en zet de camera in de juiste modus voor het maken van een verbinding.



- De manier waarop de camera op de computer moet worden aangesloten en in de juiste modus moet worden gezet, verschilt per cameramodel. Zie de *Gebruikershandleiding* bij de camera.
- Wordt het camerabeheervenster niet automatisch weergegeven, klik dan op het pictogram [CameraWindow] in de balk onder in het scherm.

Het camerabeheervenster wordt weergegeven.

- 2 Klik op het tabblad [Set to Camera/Instellen op camera].



- 3 Klik op [Set My Camera/Mijn camera instellen]. Het venster [My Camera/Mijn camera] wordt geopend.

## Het venster [My Camera/Mijn camera]

ImageBrowser bevat diverse vooraf vastgelegde instellingen voor [My Camera/Mijn camera]. U kunt deze instellingen controleren in het venster [My Camera/Mijn camera].

**[Type]**  
Selecteer het type instelling.

Hier worden de bestanden met camera-instellingen weergegeven die u op de computer hebt opgeslagen.

**[Save to Camera/ Opslaan op camera]**  
**[Save to Computer/ Opslaan op computer]**

**Knop [Play/Afspelen]**  
Hiermee wordt het geluid van het instellingenbestand in de camera afgespeeld.

Hier worden de instellingen in de camera weergegeven.

**Knop [Delete/ Verwijderen]**  
Hiermee wordt een instellingenbestand uit de camera verwijderd.

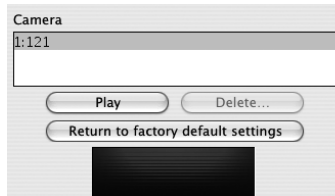
**Knop [Play/Afspelen]**  
Hiermee wordt het geluid van het geselecteerde instellingenbestand afgespeeld.

**Knop [Send to Trash/ Naar prullenbak]**  
Hiermee wordt een instellingenbestand van de computer verwijderd.

**Knop [Save to Camera/ Opslaan op camera]**  
Klik hierop om de instellingen op de camera op te slaan.



Op camera's die maar één camera-instelling kunnen registreren, wordt de knop [Return to factory default settings/ Standaardinstellingen herstellen] weergegeven. Als u op deze knop klikt, wordt de camera-instelling teruggezet naar de standaardinstelling.




## De instellingen voor [My Camera/Mijn camera] opslaan op de camera




- U kunt de instellingen voor [My Camera/Mijn camera] op een van de volgende twee manieren selecteren en op de camera opslaan: afzonderlijk of in thema's.
- Het thema 'Animal/Dier' heeft bijvoorbeeld een dier in het opstartscherm, terwijl alle geluidsbestanden van dit thema dierengeluiden bevatten. De namen van de standaardbestanden voor de verschillende thema's voor de persoonlijke camera-instellingen beginnen allemaal met dezelfde basisnaam. Zo beginnen de opstartscherm- en geluidsbestanden van het thema 'Animal/Dier' allemaal met 'Animal~/Dier~'.



Op het moment dat de persoonlijke camera-instellingen op de camera worden opgeslagen of worden overgebracht naar de computer, mag u de interfacekabel niet loskoppelen, de camera niet uitschakelen en de camera niet loskoppelen van de computer.

- 1 Selecteer in de keuzelijst [Type] het type instellingen dat u op de camera wilt opslaan.
- 2 Selecteer in de lijst [Computer] de instelling die u wilt toevoegen.
- 3 Selecteer in de lijst [Camera] de instelling die u wilt wijzigen en klik op . In de lijst Camera wordt de instelling weergegeven uit het geselecteerde bestand. Als een instelling voor deze categorie eerder is opgeslagen, wordt de instelling overschreven. Herhaal zo nodig de stappen 1 tot en met 3.
- 4 Klik op [Save to Camera/Opslaan op camera]. Het opslaan van de instellingen voor [My Camera/Mijn camera] op de computer is hiermee voltooid. Als u deze gegevens op de camera wilt gebruiken, wijzigt u het opstartscherm en de geluidsinstellingen op de camera zelf. Zie de *Gebruikershandleiding* bij de camera voor meer informatie.

## De instellingen voor [My Camera/Mijn camera] opslaan op de computer

- 1 Selecteer in de keuzelijst [Type] het type instellingen dat u op de computer wilt opslaan.
- 2 Selecteer in de lijst [Camera] de instelling die u wilt opslaan op de computer.
- 3 Klik op de knop .
- 4 Geef een bestandsnaam op voor de geselecteerde instelling en klik op de knop [OK]. Het opslaan van de instellingen voor [My Camera/Mijn camera] op de computer is hiermee voltooid. Herhaal zo nodig de stappen 1 tot en met 4.

## Nieuwe gegevens aan het venster [My Camera/Mijn camera] toevoegen

Een nieuw beeld- of geluidsbestand maken en dit toevoegen aan het venster [My Camera/Mijn camera].

- Beeld- en geluidbestanden toevoegen nadat u ze hebt gemaakt

### Een origineel opstartscherm maken en toevoegen

Maak eerst in een beeldbewerkingsprogramma het beeldbestand dat het opstartscherm wordt en sla dit bestand op de computer op.

- 1 Klik op het menu [File/Bestand] in het hoofdvenster van ImageBrowser en selecteer [Canon Camera/Canon-camera] en [My Camera/Mijn camera]. Het venster [My Camera/Mijn camera] wordt geopend.
- 2 Selecteer [Start-up Image/Opstartscherm] als type.
- 3 Klik op [Add/Toevoegen].

#### Knop [Add/Toevoegen]

Hiermee voegt u beeld- en geluidbestanden toe die kunnen worden gebruikt als instellingsbestanden. Toegevoegde bestanden worden in de lijst weergegeven.



#### Knop [Connect to camera/Camera verbinden]

Hiermee maakt u verbinding met de camera.

- 4 Selecteer het bestand dat u wilt maken en klik op [Open/Openen]. Hiermee is het toevoegen van nieuwe gegevens voltooid.

- 5 Als u verbinding wilt maken met de camera, klikt u op [Connect to Camera/Camera verbinden].

U kunt de instellingsbestanden die u zojuist aan de computer hebt toegevoegd, ook aan de camera toevoegen met behulp van de procedures in 'De instellingen voor [My Camera/Mijn camera] opslaan op de camera' (p. 69).



## Een origineel geluidsbestand toevoegen

Wijzig het bestand in een WAV-geluidsbestand nadat u het geluidsbestand naar de computer hebt gekopieerd. Ga vervolgens door met de stappen die worden beschreven in *Een origineel opstartbeeld maken en toevoegen*.



- Gebruik instellingen zoals de volgende wanneer u met een beeldbewer-  
kingsprogramma een beeldbestand maakt voor het opstartbeeld.  
Compressiemethode : JPEG (Baseline JPEG)  
Gegevens samplen : 4:2:0 of 4:2:2  
Pixels (b x h) : 320 x 240 pixels
- Gebruik instellingen zoals de onderstaande wanneer u een  
geluidsbestand maakt met een geluidsopnameprogramma.  
Compressiemethode : WAV (Monaural)  
Samplegrootte : 8 bits  
Samplesnelheid : 11,025 kHz of 8,000 kHz

Gebruik de volgende waarden als richtlijn voor de lengte van het geluidsbestand dat op de camera kan worden opgeslagen.

Type	Duur in seconden	
	11,025 kHz	8,000 kHz
Opstartgeluid	1,0 sec. of minder	1,2 sec. of minder
Sluitergeluid	0,3 sec. of minder	0,4 sec. of minder
Werkgeluid	0,3 sec. of minder	0,4 sec. of minder
Geluid zelftimer	2,0 sec. of minder	2,0 sec. of minder

# Bijlagen

In dit hoofdstuk wordt besproken hoe u ArcSoft PhotoStudio installeert. Dit programma bevindt zich op de cd-rom die is meegeleverd bij de camera. Ook wordt hier uitgelegd hoe u de installatie van de programma's ongedaan maakt.

Raadpleeg het gedeelte *Problemen oplossen* in dit hoofdstuk als het gebruik van de programma's problemen oplevert.

## ArcSoft PhotoStudio

ArcSoft PhotoStudio is een geavanceerd en toch gebruiksvriendelijk beeldbewerkingsprogramma van ArcSoft, Inc. Hiermee kunt u beelden verwerken, bewerken en afdrukken. Het programma bevat voorzieningen voor kleurcorrectie, het aanpassen van de helderheid en speciale effecten. Installeer het programma desgewenst vanaf de bijgeleverde cd-rom, de Canon Digital Camera Solution Disk.

### ArcSoft PhotoStudio installeren

#### Windows

- 1** Sluit alle toepassingen af.
- 2** Plaats de cd-rom Canon Digital Camera Solution Disk in het cd-rom-station. Als het installatiescherm verschijnt, klikt u op [Exit/Afsluiten] om het te sluiten.
- 3** Klik op het menu [Start] en selecteer [My Computer/Mijn computer]. Gebruikers van Windows 2000, Windows ME en Windows 98 Tweede Editie moeten dubbelklikken op het pictogram [My Computer/Mijn computer] op het bureaublad.
- 4** Klik met de rechtermuisknop op het cd-rom-pictogram en selecteer [Open/Openen].
- 5** Dubbelklik op de map [ARCSOFT] of klik erop met de rechtermuisknop en selecteer [Open/Openen] en dubbelklik op het pictogram [SETUP.EXE] . Volg de instructies op het scherm om door te gaan met de installatie.

#### Macintosh

- 1** Sluit alle toepassingen af.
- 2** Plaats de cd-rom Canon Digital Camera Solution Disk in het cd-rom-station.
- 3** Open de cd-rom en dubbelklik op [ARCSOFT] en op het pictogram [PhotoStudio Installer] . Volg de instructies op het scherm om door te gaan met de installatie.
- 4** Klik op [OK] wanneer een bericht verschijnt dat de installatie is voltooid.

## ArcSoft PhotoStudio starten

U kunt ArcSoft PhotoStudio starten vanuit ZoomBrowser EX (Windows) of ImageBrowser (Macintosh).

### ZoomBrowser EX

- 1** Klik op [Edit/Bewerken] in het taakgebied van het hoofdvenster en klik vervolgens op [Edit Image/Beeld bewerken].
- 2** Controleer of [1. Select Images/1. Beelden selecteren] is geselecteerd en selecteer een beeld dat u wilt bewerken.
- 3** Klik op [2. Select Editing Tool/2. Bewerkingshulpprogramma selecteren] en selecteer [Edit with external image editor/Met extern beeldbewerkingsprogramma bewerken].
- 4** Selecteer ArcSoft PhotoStudio in de lijst en klik op [3. Finish/3. Voltooien].



Als u ArcSoft PhotoStudio niet kunt selecteren, maakt u het programma met de volgende procedure zichtbaar.

1. Selecteer [Edit with external image editor/Met extern beeldbewerkingsprogramma bewerken] in stap 3 hierboven en klik op [Manage List/Lijst beheren].
2. Klik op [Add/Toevoegen] en selecteer [ArcSoft PhotoStudio].

### ImageBrowser

- 1** Selecteer een beeld dat u wilt bewerken, klik op het menu [Edit/Bewerken] en selecteer [ArcSoft PhotoStudio].

## Handleiding voor ArcSoft PhotoStudio

U kunt de handleiding voor ArcSoft PhotoStudio ophalen op de website van ArcSoft, Inc. Download de handleiding met uw internetbrowser op de volgende URL:

<http://www.arcsoft.com/support>

# De software verwijderen

De procedures voor het verwijderen van de software hoeven alleen te worden uitgevoerd wanneer u de programma's niet meer nodig hebt of wanneer u ze opnieuw wilt installeren om beschadigde bestanden te repareren.

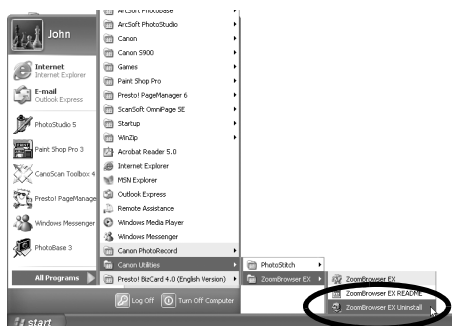
## De software verwijderen (Windows)

### Software die vanaf de cd Canon Digital Camera Solution Disk is geïnstalleerd (met uitzondering van ArcSoft PhotoStudio)

In de volgende beschrijving wordt ZoomBrowser EX als voorbeeld gebruikt voor het verwijderen van een programma. U kunt andere programma's op dezelfde manier verwijderen.

- 1 Klik op het menu [Start] van Windows en kies achtereenvolgens [All Programs/Alle programma's] of [Programs/Programma's], [Canon Utilities/Canon-hulpprogramma's], [ZoomBrowser EX] en [ZoomBrowser EX Uninstall/ZoomBrowser EX verwijderen].

Het hulpprogramma voor het verwijderen van programma's wordt gestart en ZoomBrowser EX wordt verwijderd.



### ArcSoft PhotoStudio verwijderen

- U kunt het programma verwijderen door op het menu [Start] te klikken en vervolgens [Control Panel/Configuratiescherm] en [Add or Remove Programs/Software] te selecteren.
- Gebruikers van Windows 2000/ME/98 moeten op het menu [Start] klikken en achtereenvolgens [Settings/Instellingen], [Control Panel/Configuratiescherm] en [Add/Remove Programs/Software] selecteren.

## Het USB-stuurprogramma verwijderen (Windows)

U verwijdert het USB-stuurprogramma met de volgende procedure als u met Windows 2000, Windows ME of Windows 98 Tweede editie werkt.



Als u het USB-stuurprogramma verwijdert, kunt u geen beelden downloaden!



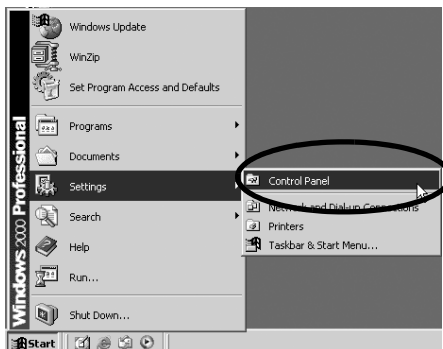
Onder Windows XP hoeft u het USB-stuurprogramma niet te verwijderen.

- 1 Sluit de meegeleverde interfacekabel aan op de USB-poort van de computer en op de DIGITAL-uitgang van de camera. Bereid de camera voor op communicatie met de computer.

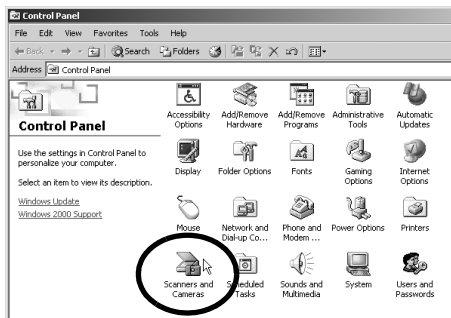
Raadpleeg de *Gebruikershandleiding* bij de camera voor instructies over het aansluiten van de interfacekabel.

- 2 Klik op de knop [Finish/Voltooien] als het camerabeheervenster wordt weergegeven.

- 3 Klik op het menu [Start] van Windows en kies [Settings/Instellingen] en [Control Panel/Configuratiescherm].

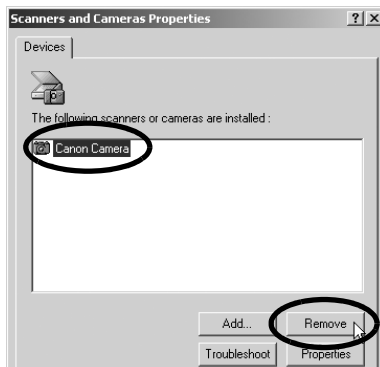


- 4 Dubbelklik op het pictogram of de map [Scanners and Cameras/Scanners en camera's].



- 5** Verwijder de naam van uw cameramodel of [Canon Camera/Canon-camera] in het dialoogvenster [Scanners and Cameras Properties/Eigenschappen van Scanners en camera's].

Als u Windows ME gebruikt, moet u de naam van het cameramodel of [Canon Camera/Canon-camera] in de map [Scanners and Cameras/Scanners en Camera's] verwijderen.



### Windows 2000

Selecteer de naam van uw cameramodel of [Canon Camera/Canon-camera] en klik op [Remove/Verwijderen].

### Windows ME

Selecteer de naam van uw cameramodel of [Canon Camera/Canon-camera], klik met de rechtermuisknop en kies [Delete/Verwijderen].

### Windows 98 Tweede editie

Selecteer de naam van uw cameramodel of [Canon Camera/Canon-camera] en klik op [Remove/Verwijderen]. Schakel vervolgens de camera uit en koppel de interfacekabel los van de USB-poort van de computer.



**Raadpleeg Camera niet herkend, dialoogvenster [Events/Gebeurtenissen] wordt niet weergegeven of beelden kunnen niet worden gedownload naar de computer (p. 79) in het gedeelte Problemen oplossen als de naam van het cameramodel hier niet wordt weergegeven.**

- 6** Klik op het menu [Start] van Windows en kies achtereenvolgens [Programs/Programma's], [Canon Utilities/Canon-hulpprogramma's], [Camera TWAIN Driver x.x/ Camera TWAIN-stuurprogramma x.x] en [Uninstall TWAIN Driver/TWAIN-stuurprogramma verwijderen]. ('x.x' geeft het versienummer aan).

- Windows 2000, Windows 98 Tweede editie: voer stap 6 uit.
- Windows ME: kies in plaats van de onderstreepte opties in stap 6 de volgende opties. [Camera WIA Driver x.x/Camera WIA-stuurprogramma x.x], [Uninstall WIA Driver/WIA-stuurprogramma verwijderen].

De software wordt verwijderd.

Ga als volgt te werk om de camera op de computer aan te sluiten en beelden te downloaden.

1. Installeer het stuurprogramma opnieuw.
2. Sluit de camera met de interfacekabel aan op de computer.

## De software verwijderen (Macintosh)

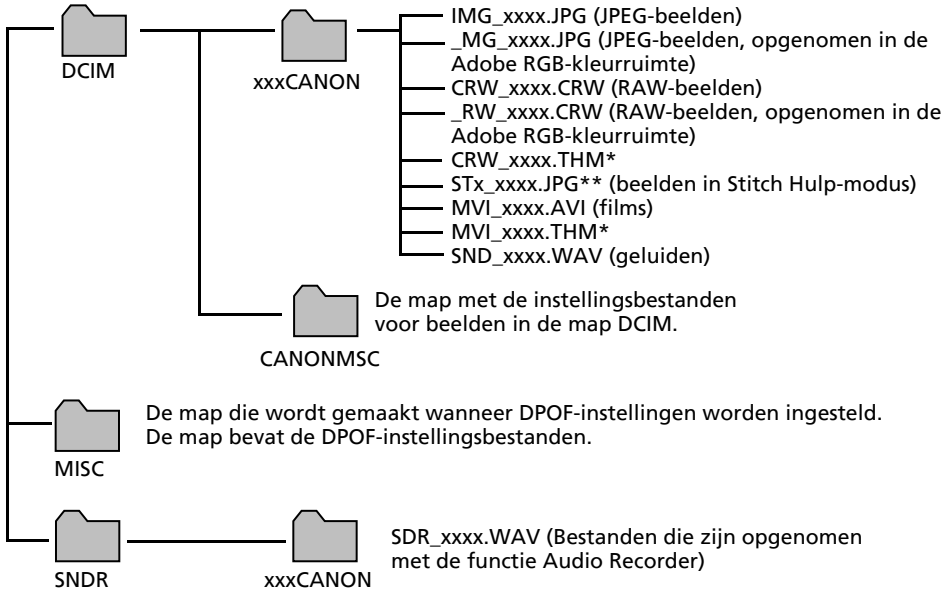
Verwijder de programma's door de map met toepassingen (de map waarin het programma is geïnstalleerd) naar de prullenbak te slepen en maak vervolgens de prullenbak leeg.



**Let erop dat u niet per ongeluk submappen met gedownloade beelden verwijdert als u de map met toepassingen verwijdert.**

# Mappenstructuur van de geheugenkaart

De beelden op een geheugenkaart staan in de map [DCIM] in submappen met de naam [xxxCANON], waarbij 'xxx' een getal is tussen 100 en 999.



- \* Bestanden met de extensie THM zijn de miniatuuurbestanden voor de indexweergave van de camera.
- 'xxxx' is een getal van vier cijfers.
- \*\* Aan elk volgend bestand dat wordt opgenomen in de Stitch Hulp-modus wordt een letter toegewezen, te beginnen met de letter 'A' dat als het derde teken aan de naam wordt toegevoegd: bijvoorbeeld [STA\_0001.JPG], [STB\_0002.JPG], [STC\_0003.JPG] ...
- Alle mappen behalve de mappen 'xxxCANON' bevatten beeldinstellingsbestanden. Open of verwijder deze mappen niet.

# Problemen oplossen

Lees dit gedeelte als het gebruik van de software problemen oplevert.

## Controleer dit eerst

Controleer eerst de volgende punten wanneer u op een probleem stuit.



**Voldoet uw computer aan de vereisten die in het gedeelte *Systeemvereisten* worden genoemd (p. 8)?**



**Is de camera correct op de computer aangesloten?**

Raadpleeg de *Gebruikershandleiding* bij de camera voor de juiste aansluitprocedures. Controleer ook of u de juiste kabel gebruikt en of beide uiteinden van de kabel goed vastzitten.



**Is de camera ingesteld op de weergavemodus? (Alleen sommige modellen)**

Bij sommige modellen moet de camera op de weergavemodus zijn ingesteld om gegevens te kunnen overbrengen. Zie de *Gebruikershandleiding* bij de camera voor meer informatie.



**Is de batterij voldoende opgeladen?**

Controleer de oplading van de batterij als u de camera gebruikt op batterijvoeding. Als de camera is aangesloten op een computer, wordt u aangeraden de camera via een netvoedingsadapter aan te sluiten op een stopcontact (indien mogelijk voor uw cameramodel).

## Problemen oplossen

Probeer de voorgestelde oplossingen voor de onderstaande veelvoorkomende problemen uit.



**De installatie van het USB-stuurprogramma verloopt niet goed (Windows).**

Verwijder het stuurprogramma (p. 75) voordat u het opnieuw installeert volgens de procedure in *De software en het USB-stuurprogramma installeren* (p. 11).





**De wizard [Add New Hardware/Nieuwe hardware] of [New Hardware Found/Nieuwe hardware gevonden] (Windows 2000) verschijnt als de camera met een interfacekabel op de computer wordt aangesloten.**

Klik op [Cancel/Annuleren] om het venster te sluiten. Koppel de camera tijdelijk los van de computer. Lees vervolgens het gedeelte *Controleer dit eerst* op de vorige pagina en verhelp het probleem.



**Beelden kunnen niet worden gedownload naar een TWAIN-compatibel programma (camera en computer op elkaar aangesloten met een interfacekabel in Windows 2000 of Windows 98 Tweede editie).**

Klik op de knop [Finish/Voltooien] in het camerabeheervenster om dit te sluiten.



**Beelden kunnen niet worden gedownload of er kunnen geen afstandsopnamen worden gemaakt. (Voor camera's die met een interfacekabel op de computer zijn aangesloten: alleen camera's die Hi-Speed USB 2.0 ondersteunen).**

Het probleem kan worden opgelost door de snelheid van de gegevensoverdracht te verlagen volgens de onderstaande procedure.

**Oplossing:**

Houd de knop **MENU** op de camera ingedrukt en druk tegelijkertijd op de knoppen  (Afdrukken/Delen) en **FUNC./SET**. Selecteer [B] in het scherm dat verschijnt en druk op de knop **FUNC./SET**.



**Camera niet herkend, dialoogvenster [Events/Gebeurtenissen] wordt niet weergegeven of beelden kunnen niet naar de computer worden gedownload (als de camera via een interfacekabel op de computer is aangesloten).**

**Oorzaak 1:**

Er is een probleem met een van de items in het gedeelte *Controleer dit eerst* (p. 78).

**Oplossing:**

Verhelp het probleem.

**Oorzaak 2:**

Het USB-stuurprogramma is niet geïnstalleerd (alleen Windows).

**Oplossing:**

Installeer Windows volgens de procedure in *De software en het USB-stuurprogramma installeren* (p. 11).

**Oorzaak 3:**

Het USB-stuurprogramma is niet correct geïnstalleerd (alleen Windows).

**Oplossing:**

Verwijder het stuurprogramma (p. 75) voordat u het opnieuw installeert volgens de procedure in *De software en het USB-stuurprogramma installeren* (p. 11).

## Oorzaak 4:

De camera is in de volgende situaties mogelijk herkend als een ander apparaat (alleen Windows).

- De camera is op de computer aangesloten voordat het USB-stuurprogramma was geïnstalleerd.
- Het pictogram [Scanners and Cameras/Scanners en camera's] of de map [Scanners and Cameras/Scanners en camera's] is niet aangetroffen in het [Control Panel/Configuratiescherm] of het venster [Printers and Other Hardware/Printers en andere hardware].
- De naam van uw cameramodel, [Canon Camera/Canon-camera] of een pictogram van een camera wordt niet weergegeven in het dialoogvenster [Scanners and Cameras Properties/Eigenschappen van scanners en camera's] of de map [Scanners and Cameras/Scanners en camera's].

### Oplossing 1:

Voer de volgende stappen uit.

Installeer het USB-stuurprogramma volgens de procedure in *De software en het USB-stuurprogramma installeren* (p. 11). Sluit de camera vervolgens met de interfacekabel aan op de computer en bereid de camera voor op de gegevensoverdracht. Als het USB-stuurprogramma al is geïnstalleerd, verwijdert u het stuurprogramma en installeert u het vervolgens opnieuw.

### Oplossing 2:

Als oplossing 1 niet heeft geholpen, gaat u door met de volgende stappen. De stappen worden hierna beschreven.

1. Controleer of de camera wordt herkend als een 'overig' apparaat.
2. Verwijder het stuurprogramma en de bestanden met installatiegegevens als de camera wordt herkend als 'overig' apparaat.
3. Installeer het stuurprogramma opnieuw.

In dit gedeelte worden de specifieke stappen voor elk besturingssysteem beschreven.


## Windows XP en Windows 2000

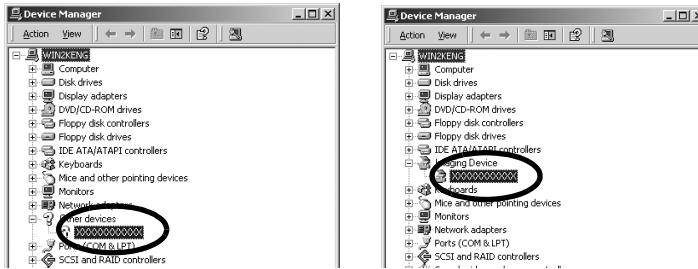


Gebruikers van Windows XP en Windows 2000 moeten zich eerst aanmelden als beheerder (met beheerdersaccount op de lokale computer) om een stuurprogramma te kunnen verwijderen.

**Controleer of de camera wordt herkend als een 'overig' apparaat en verwijder het stuurprogramma als dit het geval is.**

1. **Windows XP:** klik op het menu [Start] en kies achtereenvolgens [Control Panel/Configuratiescherm], [Performance and Maintenance/Prestaties en onderhoud] en [System/Systeem].  
**Windows 2000:** klik op het menu [Start] van Windows en kies [Settings/Instellingen] en [Control Panel/Configuratiescherm]. Dubbelklik op het pictogram [System/Systeem].
2. Klik op het tabblad [Hardware] en vervolgens op [Device Manager/Apparaatbeheer].

- Klik op het symbool  naast de categorie [Other devices/Overige apparaten] en/of [Imaging devices/Imaging-apparaten]. Als de camera wordt herkend als 'overig' apparaat, wordt in deze categorieën de naam van uw cameramodel of [Canon Camera/Canon-camera] weergegeven.



Er zijn andere mogelijke oorzaken van het probleem als de categorieën 'Other devices/Overige apparaten' of 'Imaging devices/Imaging-apparaten' niet worden weergegeven of als de naam van uw cameramodel of [Canon Camera/Canon-camera] niet wordt weergegeven. Ga verder met stap 6, beëindig de procedure tijdelijk en controleer mogelijke andere oorzaken.

- Selecteer de naam van uw cameramodel of [Canon Camera/Canon-camera], klik met de rechtermuisknop en kies [Delete/Verwijderen].
- Klik op [OK] in het bevestigingsvenster.  
Verwijder de naam van uw cameramodel of [Canon Camera/Canon-camera] als deze op een of meer plaatsen in de categorieën [Other devices/Overige apparaten] of [Imaging devices/Imaging-apparaten] voorkomt.
- Sluit het venster [System Properties/Systeemeigenschappen].



Stap 7 en verder zijn niet nodig voor Windows XP.

### De installatiegegevens verwijderen.

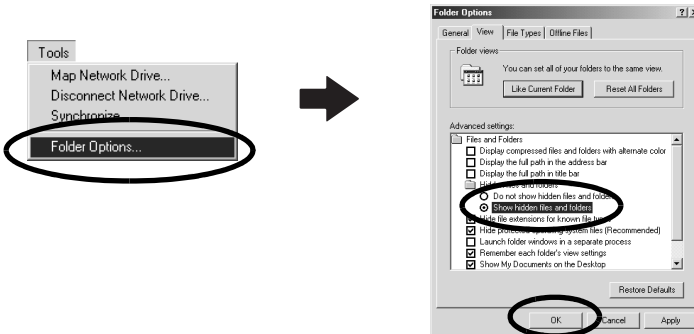
- Dubbeltklik op het pictogram [My Computer/Deze computer] op het bureaublad en vervolgens op het station [C:], de map [WINNT] en de map [inf].

## Als de map [inf] niet zichtbaar is in de map [WINNT]

Geef als volgt alle bestanden en mappen weer.

1. Open de map [WINNT].
2. Klik op het menu [Tools/Extra] en kies [Folder Options/Mapopties].
3. Klik op het tabblad [View/Weergave].
4. Selecteer in de categorie Advanced Settings/Geavanceerde instellingen onder [Hidden files and folders/Verborgen bestanden en mappen] de optie [Show hidden files and folders/Verborgen bestanden en mappen weergeven]. Verwijder eventuele vinkjes bij [Hide file extensions for known file types/Bestandsextensies verbergen voor bekende bestandstypen].
5. Klik op [OK] om het dialoogvenster te sluiten.

Hiermee maakt u de verborgen bestanden en mappen zichtbaar.



8. Zoek naar bestanden voor digitale camera's van Canon die beginnen met [CAP\*]. Het sterretje (\*) staat voor een cijfer, bijvoorbeeld 0 of 1. [CAP\*]-bestanden vormen paren van [CAP\*.inf]- en [CAP\*.pnf]-bestanden (bijvoorbeeld [CAP0.inf] en [CAP0.pnf]).
9. Dubbelklik op de [CAP\*]-bestanden om de inhoud ervan te controleren. Door te dubbelklikken op een [CAP\*.inf]-bestand, wordt het bestand geopend in Windows Kladblok. Zoek [;\*\*\*\*Canon Camera Driver Setup File\*\*\*] op de eerste regel. Noteer de namen van deze bestanden.



De map [inf] kan diverse [CAP\*]-bestandenparen bevatten. U wordt aangeraden om altijd elk bestand te openen voordat u dit verwijdert, zodat u kunt controleren of het een [CAP\*]-bestand voor een digitale camera van Canon is.

10. Verwijder het [CAP\*]-bestandenpaar. Verwijder de bestanden [CAP\*.inf] en [CAN\*.pnf] voor digitale camera's van Canon die u hebt genoteerd in stap 9.




De map [inf] bevat allerlei bestanden die van essentieel belang zijn voor de werking van de computer. Wees uiterst voorzichtig en verwijder niet de verkeerde bestanden. Als u het verkeerde bestand verwijdert, kunt u Windows mogelijk niet meer opstarten.

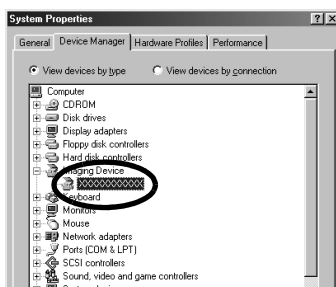
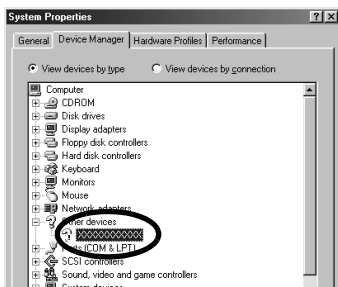
## Het stuurprogramma opnieuw installeren.

11. Installeer het stuurprogramma opnieuw volgens de procedure in *De software en het USB-stuurprogramma installeren* (p. 11).

## Windows ME/Windows 98 Tweede editie

**Controleer of de camera wordt herkend als een 'overig' apparaat en verwijder het stuurprogramma als dit het geval is.**

1. Klik op het menu [Start] van Windows en kies [Settings/Instellingen] en [Control Panel/Configuratiescherm]. Dubbelklik op het pictogram [System/Systeem].  
Het venster [System Properties/Systeemeigenschappen] wordt nu weergegeven.
2. Klik op het tabblad [Device Manager/Apparaatbeheer].
3. Klik op het symbool  naast de categorie [Other devices/Overige apparaten] en/of [Imaging devices/Imaging-apparaten]. Als de camera wordt herkend als 'overig' apparaat, wordt in deze categorieën de naam van uw cameramodel of [Canon Camera/Canon-camera] weergegeven.



Er zijn andere mogelijke oorzaken van het probleem als de categorieën 'Other devices/Overige apparaten' of 'Imaging devices/Imaging-apparaten' niet worden weergegeven of als de naam van uw cameramodel of [Canon Camera/Canon-camera] niet wordt weergegeven. Ga verder met stap 6, beëindig de procedure tijdelijk en controleer mogelijke andere oorzaken.

4. Selecteer de naam van uw cameramodel of [Canon Camera/Canon-camera] en klik op [Remove/Verwijderen].
5. Klik op [OK] in het bevestigingsvenster.  
Verwijder de naam van uw cameramodel of [Canon Camera/Canon-camera] als deze op een of meer plaatsen in de categorieën [Other devices/Overige apparaten] of [Imaging devices/Imaging-apparaten] voorkomt.
6. Klik op [OK] om het venster [System Properties/Systeemeigenschappen] te sluiten.

## De installatiegegevens verwijderen.

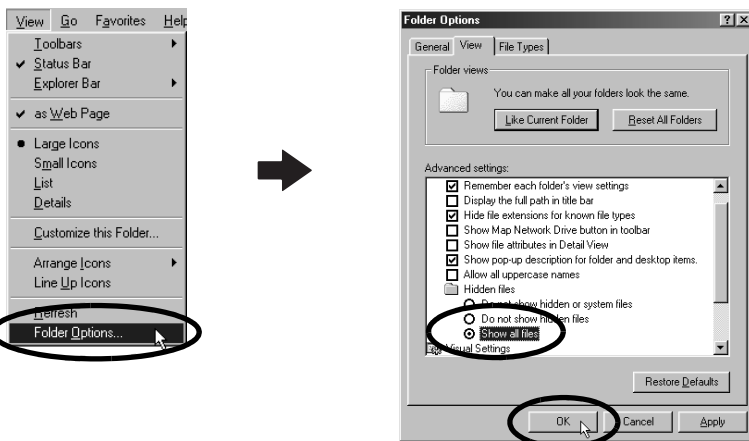
7. Dubbelklik op het pictogram [My Computer/Deze computer] op het bureaublad en vervolgens op het station [C:], de map [WINDOWS] of [Windows] en de map [INF] of [Inf].

## Als de map [INF] niet zichtbaar is in de map [WINDOWS]

Geef als volgt alle bestanden en mappen weer.

1. Windows 98 Tweede editie: Klik op het menu [View/Beeld] en kies [Folder Options/Mapopties].  
Windows ME: Klik op het menu [Tools/Extra] en kies [Folder Options/Mapopties].
2. Klik op het tabblad [View/Weergave].
3. Windows 98 Tweede editie: Schakel in het gedeelte [Hide files/Verborgen bestanden] de optie [Show all files/Alle bestanden weergeven] in.  
Windows ME: Stel de categorie [Hidden files and folders/Verborgen bestanden en mappen] in op [Show hidden files and folders/Verborgen bestanden en mappen weergeven].
4. Klik op [OK] om het dialoogvenster te sluiten.

Hiermee maakt u de verborgen bestanden en mappen zichtbaar.



8. Zoek en verwijder de bestanden [DRVDATA.BIN] (of [Drvdata.bin]) en [DRVIDX.BIN] (of [Drvidx.bin]).
9. Dubbelklik in de map [INF] of [Inf] op de map [OTHER/OVERIG] of [Other/Overig] om deze te openen.
10. Zoek en verwijder het bestand [Canon.IncCAP xxx.Inf] (xxx staat voor cijfers).



Als geen van deze bestanden in de map [OTHER/OVERIG] staat, hoeft u niets te verwijderen.



De map [INF] bevat allerlei bestanden die van essentieel belang zijn voor de werking van de computer. Wees uiterst voorzichtig en verwijder niet de verkeerde bestanden. Als u het verkeerde bestand verwijdert, kunt u Windows mogelijk niet meer opstarten.

## Het stuurprogramma opnieuw installeren.

11. Installeer het stuurprogramma opnieuw volgens de procedure in *De software en het USB-stuurprogramma installeren* (p. 11).

### Het in- en uitzoomen op beelden in ZoomBrowser EX werkt traag of werkt niet

Sommige grafische kaarten of instellingen kunnen ervoor zorgen dat de weergave van ingezoomde beelden in ZoomBrowser EX wordt vertraagd of niet goed functioneert. Als dit het geval is, moet u de hardwareversnelling van uw computerscherm lager instellen.

1. Klik op het menu [Start] van Windows en vervolgens op [Control Panel/Configuratiescherm] en [Appearance and Theme/Vormgeving en thema's]. Als u met Windows 2000, Windows ME of Windows 98 Tweede editie werkt, klikt u op het menu [Start] en kiest u [Settings/Instellingen], [Control Panel/Configuratiescherm].
2. Klik achtereenvolgens op het pictogram [Display/Weergave], het tabblad [Settings/Instellingen], de knop [Advanced/Geavanceerd] en het tabblad [Troubleshoot/Probleemoplossing].  
Klik in Windows 2000 achtereenvolgens op het pictogram [Display/Weergave], het tabblad [Settings/Instellingen], de knop [Advanced/Geavanceerd] en het tabblad [Troubleshoot/Probleemoplossing].  
Klik in Windows ME of Windows 98 Tweede editie achtereenvolgens op het pictogram [Display/Weergave], het tabblad [Settings/Instellingen], de knop [Advanced/Geavanceerd] en het tabblad [Performance/Prestaties].
3. Stel de [Hardware acceleration/Hardwareversnelling] lager in dan [Full/Max.] en klik op [OK].
4. Start de computer opnieuw op als dit wordt gevraagd.

### Als u ZoomBrowser EX versie 2 of 3 hebt gebruikt

Ga als volgt te werk als u ZoomBrowser EX versie 2 of 3 met Windows gebruikt.

#### Als titels en opmerkingen aan de beelden zijn gekoppeld.

Ga als volgt te werk om in versie 5 de titels en opmerkingen weer te geven die u in versie 2/3 hebt ingevoerd.

1. Open in Windows Verkenner de submap [Program/Programma] van de map waarin u ZoomBrowser EX 5 hebt geïnstalleerd.  
(Bijvoorbeeld C:\Program Files\Canon\ZoomBrowser EX\Program.)
2. Dubbelklik in deze map op [dbconverter.exe] om het hulpprogramma te starten.
3. Selecteer het databasebestand dat u tot nu toe hebt gebruikt en klik op de knop [Start].  
(Bijvoorbeeld C:\Program Files\Canon\ZoomBrowser EX\Database\Mijn database.zbd.)

De titels en opmerkingen die u in het in de vorige versies hebt ingevoerd, worden in het opmerkingenvak van ZoomBrowser EX 5 weergegeven.

### **Als een submap van de map [Program Files/Programmabestanden] beelden bevat**

Beeldbestanden in de map [Program Files/Programmabestanden] of een submap kunnen niet vanaf deze locatie in ZoomBrowser EX 5 worden weergegeven.

Voer eerst de bovenstaande stappen 1 tot en met 3 uit en ga vervolgens verder met stap 4 om deze bestanden weer te geven.

4. Gebruik Windows Verkenner om de map met de beelden van de map [Program Files/Programmabestanden] naar een andere map te kopiëren. (Kopieer bijvoorbeeld de mappen met beelden vanuit C:\Program Files\Canon\ZoomBrowser EX\Library One naar een andere locatie.)

U kunt de verplaatste beelden nu selecteren en weergeven met ZoomBrowser EX 5.



# Informatie over uw camera

De softwarepakketten en de manier waarop u verbinding maakt met een computer en gegevensoverdracht voorbereidt verschillen per cameramodel. Op sommige cameramodellen worden bovendien bepaalde softwarefuncties mogelijk niet ondersteund.

## Niet-ondersteunde programma's en functies

### Cameramodellen

DIGITAL IXUS 800 IS  
DIGITAL IXUS 65  
DIGITAL IXUS 60  
PowerShot A700  
PowerShot A540  
PowerShot A530  
PowerShot A430  
PowerShot A420

### Functies die niet worden ondersteund

- De camera neemt geen RAW-beelden op.
- De functie voor het weergeven van het AF-frame in het weergavevenster wordt niet ondersteund.
- De sluiterknop van de camera kan niet vanaf een computer worden bediend.
- De camera biedt geen ondersteuning voor de functie Audio Recorder.

### Cameramodellen

PowerShot S3 IS

### Functies die niet worden ondersteund

- De camera neemt geen RAW-beelden op.
- De functie voor het weergeven van het AF-frame in het weergavevenster wordt niet ondersteund.

# Index

## A

Aansluiten op een computer .....	10
Macintosh .....	46
Windows .....	14, 16
Afdrukken/Delen, knop .....	18, 47
ArcSoft PhotoStudio .....	72

## B

Beeld, kenmerkpietogram	
Macintosh .....	53
Windows .....	25
Beelden afdrukken	
Macintosh .....	50
Windows .....	21
Beelden downloaden	
Macintosh .....	46
Windows .....	16
Browser Window/Bladervenster .....	52

## C

Camera Control/Camerabeheer, venster	
Macintosh .....	46, 48
Windows .....	16, 19
Canon Digital Camera Solution Disk .....	9
Macintosh .....	44
Windows .....	11
Comment/Opmerking	
Macintosh .....	57
Windows .....	29
Computer .....	8

## D

De sluiters op afstand bedienen .....	7
Macintosh .....	63
Windows .....	35
DIGITAL IXUS 60 .....	87
DIGITAL IXUS 65 .....	87
DIGITAL IXUS 800 IS .....	87

## E

Easy-PhotoPrint .....	21
E-mail .....	7
Events/Gebeurtenissen, dialogovenster .....	17, 79

## F

Favoriete map	
Macintosh .....	53
Windows .....	25
File Information/Bestandsgegevens, venster .....	57
Films afspelen	
Macintosh .....	61
Windows .....	33
Functieknoppen .....	24, 27

## G

Geheugenkaartlezer	
Macintosh .....	48
Windows .....	19

## H

Hoofdvenster .....	24
--------------------	----

## I

ImageBrowser .....	6, 7, 9
Index Print/Index afdrukken	
Windows .....	21
Informatie over uw camera .....	87
Installatiescherm	
Macintosh .....	44
Windows .....	12
Installeren, software	
Macintosh .....	44
USB-stuurprogramma .....	11
Windows .....	11

## L

Lay-out afdrukken	
Macintosh .....	50

## M

Mappengebied .....	24, 25
Mapstructuur van de geheugenkaart .....	77
My Camera Maker .....	42

## O

One Photo per Page Print/Eén foto per pagina afdrukken	
Macintosh .....	50
Windows .....	21
Opnamegegevens	
Macintosh .....	57
Windows .....	29

Opnemen op afstand	
Macintosh .....	63
Windows .....	35

---

## P

Panoramabeelden samenvoegen	
Macintosh .....	66
Windows .....	38
Persoonlijke camera-instellingen	
Macintosh .....	67
Windows .....	39
PhotoStitch .....	6
Macintosh .....	66
Windows .....	38
PhotoStudio .....	72
PowerShot A420 .....	87
PowerShot A430 .....	87
PowerShot A530 .....	87
PowerShot A540 .....	87
PowerShot A700 .....	87
PowerShot S3 IS .....	87
Problemen oplossen.....	78
Controleer dit eerst .....	78
Programma's en compatibele besturingssystemen .....	9
Propertes/Eigenschappen, venster .....	29

---

## Q

QuickTime	
Windows .....	33

---

## R

Regelpaneel.....	52, 55, 58
------------------	------------

---

## S

Software verwijderen	
Macintosh .....	76
Windows .....	74
Sterrenclassificatie	
Macintosh .....	55, 56, 57
Windows .....	27, 28, 29
Stilstaande beelden uit films nemen .....	7
Stitch Hulp-modus	
Macintosh .....	66
Windows .....	38
Systeemvereisten.....	8

---

## T

Taakgebied .....	24, 25, 30
Trefwoord	
Macintosh .....	57
Windows .....	29

---

## U

USB-stuurprogramma	
Verwijderen .....	75
USB-stuurprogramma (TWAIN-/WIA-stuurprogramma).....	9, 13

---

## V

Verplaats, functie .....	18, 47
Viewer, venster	
Macintosh .....	56, 61
Windows .....	28

---

## W

Weergavegebied	
Macintosh .....	52, 53
Windows .....	24, 25
Weergavemodus	
Macintosh .....	52, 54
Windows .....	24, 26
Weergaveregelpaneel	
Macintosh .....	52, 55
Windows .....	24, 27

---

## Z

Zoeken, beelden	
Macintosh .....	59
Windows .....	31
ZoomBrowser EX .....	7, 9
Versie 2/3.....	85

## **Canon Klantenservice**

Raadpleeg het boekje Overeenkomst Europees Garantie Systeem (EWS) dat bij de camera wordt geleverd voor adressen van de Canon Klantenservice.

## **ArcSoft Klantenservice**

### **Noord-Amerika**

46601 Fremont Blvd., Fremont, CA 94538

Tel: (510) 440-9901 (ma – vr, 8.30 – 17.30 PST)

E-mail: [support@arcsoft.com](mailto:support@arcsoft.com)

### **Andere landen**

Raadpleeg de ArcSoft-website: <http://www.arcsoft.com/maininternational.html>

**Canon**